

# ICBAS PRESS CALOIRO

REVISTA DE DIVULGAÇÃO CIENTÍFICA . SETEMBRO 2015 . Nº 36 . ANO IX



INSTITUTO DE CIÊNCIAS BIOMÉDICAS ABEL SALAZAR  
UNIVERSIDADE DO PORTO



ICBAS  
anos 1975 · 2015 EM BUSCA DA EXCELENCIA.

Edição:  
Gabinete de Comunicação do ICBAS  
Instituto de Ciências Biomédicas Abel  
Salazar – ICBAS  
Rua Jorge Viterbo Ferreira, 228  
4050 – 313 Porto  
Telf: +351 220428002  
e-mail: mapizarro@icbas.up.pt  
website: www.icbas.up.pt

Fotografia:  
Joana Carvalheiro

Data de Edição:  
Setembro 2015

Nº/ano: 36 – ano IX

Concepção Gráfica:  
MPFXdesign

Impressão e Acabamento:  
Clássica Artes Gráficas

Tiragem:  
300 exemplares

Copyright:  
Todos os direitos reservados  
ao ICBAS

3

**SAUDAÇÕES ACADÉMICAS**

Mensagem do Diretor ICBAS.  
Mensagem da Presidente Conselho Pedagógico.

5

**ESPÍRITO ICBASIANO**

Testemunho do Presidente AEICBAS.  
Testemunhos de estudantes 2ºano ICBAS.  
Testemunhos de estudantes finalistas ICBAS.

13

**DEPARTAMENTOS DO ICBAS**

Funções e actividades.

20

**GABINETE APOIO AO ESTUDANTE**

Informações e contactos.

21

**GABINETE DE MOBILIDADE**

Informações e contactos.

24

**INFORMAÇÃO SIGARRA**

Sistema de Informação para Gestão Agregada  
dos Recursos e dos Registos Académicos.

25

**INFORMAÇÃO INFORMÁTICA**

26

**PLANO DE ESTUDOS ICBAS**

36

**CALENDÁRIO LETIVO**

Ano letivo 2015/16.

39

**ICBAS POR DENTRO**

Mapa das instalações.

47

**PARA LÁ DO ICBAS**

Pontos de Interesse  
Pela Cidade

52

**CONTACTOS ÚTEIS**

Telefones de emergência.  
Contactos úteis.

**Bem-vindos ao Instituto de Ciências Biomédicas Abel Salazar da Universidade do Porto.**

Como Unidade Orgânica da Universidade do Porto, a nossa missão é ajudar ao progresso dos cuidados de saúde através da educação, prestação de cuidados de saúde, investigação e serviço à comunidade. O Instituto de Ciências Biomédicas Abel Salazar tem sido um interveniente chave no desenvolvimento da investigação científica na área das ciências da vida, incluindo nas da vida marinha, tendo estabelecido numerosas parcerias nomeadamente com os principais laboratórios associados que desenvolvem a sua missão de investigação nesta área (IBMC, IPATIMUP e CIMAR) e onde os seus docentes assumem posições relevantes.

Sediado no centro do Porto, em plena zona histórica, o ICBAS está intimamente associado com o Centro Hospitalar do Porto (resultante da fusão do Hospital de Santo António, Hospital de Crianças Maria Pia, Maternidade Júlio Diniz, Hospital de Joaquim Urbano e Instituto de Genética Médica Jacinto de Magalhães), co-responsável pelo Mestrado Integrado em Medicina, trabalhando também em íntima colaboração com outros hospitais afiliados de que se destacam o Hospital de Magalhães Lemos, o Instituto português de Oncologia, o Centro Hospitalar de Gaia / Espinho, o Hospital de Vila do Conde/Póvoa de Varzim e os Centros de Saúde dependentes da Administração de Saúde do Norte.

O Mestrado Integrado em Medicina Veterinária tem instalações dedicadas em Vairão - Vila do Conde e aí o ICBAS tem procurado desenvolver uma parceria com o LNIV (Laboratório Nacional de Investigação Veterinária) que muito tem contribuído para a afirmação e prestígio dos nossos formados na área.

As formações em Bioquímica e em Bioengenharia são ministradas em colaboração com outras unidades orgânicas da Universidade, a Faculdade de Ciências e de Engenharia respetivamente, com as quais temos tido uma excelente experiência de funcionamento em rede que procuramos estender a outras áreas de formação.

A formação em Ciências do Meio Aquático conta com uma íntima colaboração do CIMAR e tem vindo a ser reformulada nos últimos anos, de forma a se adaptar as novas exigências quer do mercado quer dos alunos, o que tem vindo a acontecer com assinalável sucesso.

Uma Universidade, e por consequência uma Escola de Ciências da Saúde como o ICBAS, tem por objectivo fundamental o avanço do conhecimento através da investigação, tendo em vista o benefício da sociedade. A investigação desenvolvida pelos docentes do ICBAS cobre uma ampla gama de temas que se estendem desde as ciências básicas às ciências clínicas passando pelas ciências ligadas à biologia marinha e ciências do ambiente.

Uma vez que escolheram o ICBAS como a Instituição responsável pela vossa educação nos próximos anos, terão todos os direitos que são assegurados aos estudantes ICBAS. Terão também todas as responsabilidades inerentes a essa designação. Essas responsabilidades incluem a aceitação dos “standards” de exigência intelectual que aplicamos na nossa instituição. Ao definir esses “standards” a nossa premissa foi clara. Estamos a lidar com adultos que fizeram uma opção consciente e que estão empenhados em se transformarem em líderes do futuro nas suas respectivas profissões. A forma como vos trataremos assume que serão completamente responsáveis e que, se houver consequências das vossas decisões, essas terão reflexo no vosso sucesso futuro.

Reconhecemos o vosso sucesso, aplaudiremos o vosso progresso, atribuiremos créditos à medida que forem completando com sucesso o vosso curriculum e, quando todos os requisitos estiverem cumpridos, teremos todo o gosto em vos atribuir um grau. Mas, para verdadeiramente aplaudir o vosso progresso, ele tem de ser o vosso progresso. É ponto de honra para o ICBAS que vos dará a melhor educação possível em Ciências da Saúde e da Vida. Mas para a equação funcionar devem estar

completamente envolvidos, interessados, responsáveis e devem sentir que fazem parte da comunidade.

Bem-vindos, de novo, ao ICBAS. Espero encontrar-vos com frequência. Por favor mantenham-se por perto. Podem-me procurar em [condir@icbas.up.pt](mailto:condir@icbas.up.pt) ou então no meu gabinete que fica no mesmo corredor da Secção de Alunos.

Obrigado por terem escolhido o ICBAS e votos de sucessos.

Profº Doutor  
António de Sousa Pereira  
Diretor ICBAS



Profº Doutor António de Sousa Pereira



## SAUDAÇÕES ACADÉMICAS

### PRESIDENTE CONSELHO PEDAGÓGICO

'Olá a todos!'



Profª Doutora Corália Vicente

Em meu nome e em nome do Conselho Pedagógico, quero dar as boas vindas a todos os estudantes do ICBAS, quer os caloiros que contactam connosco este ano pela primeira vez quer os que continuam os seus estudos!

Para aqueles que este ano têm o primeiro contacto com o ensino superior gostava de esclarecer que o Conselho Pedagógico é o único órgão de gestão da Escola em que os docentes e os discentes (estudantes) estão em paridade. Nos estatutos vigentes o CP é composto por 16 membros, 8 professores e 8 estudantes. Também, na nossa escola, o Conselho Pedagógico é estatutariamente independente da direção da Escola.

Na página correspondente do SIGARRA podem ver toda a informação sobre este Conselho, qual a sua composição e quais as suas atribuições.

Aos que entram pela primeira vez, para quem este é o primeiro contacto com o ensino superior, queria dar-lhes os parabéns por mais uma etapa vencida, parabéns esses mais merecidos se conseguiram entrar no curso da vossa preferência. Vão sentir diferença no ambiente, na metodologia de ensino entre o ensino secundário e o superior; aqui vão ter mais liberdade, e às vezes vão-se sentir mais

desamparados, desanimados e alguns terão dificuldade em ambientar-se! Caso encontrem qualquer dificuldade venham ter connosco, o mais cedo possível; não deixem acumular os anos, até perceberem que precisam de ajuda. Não é vergonha nenhuma, não vão ser os primeiros nem serão os últimos a precisar de uma palavra de incentivo, de um qualquer apoio. Podem para isso contar com os vossos colegas, com os vossos professores e sempre com o Conselho Pedagógico.

Espero que a vossa estadia na nossa Escola seja o mais agradável possível mas também proveitosa e que levem dela não só o diploma pelo qual lutaram mas também recordações para toda a vossa vida. Boas vindas e bom trabalho!

**Profª Doutora  
Corália Vicente**  
Presidente do  
Conselho Pedagógico

## ESPÍRITO ICBASIANO

### PRESIDENTE ASSOCIAÇÃO DE ESTUDANTES

Começou uma das mais importantes etapas da vossa vida!

Sejam bem-vindos ao Instituto de Ciências Biomédicas Abel Salazar, é aqui que o vosso futuro se inicia!

O sentimento de receio pelo desconhecido, que agora experimentam ao entrar, pela primeira vez, na vida universitária e, especificamente, em Biomédicas é o que mais vão sentir saudade ao longo do vosso restante percurso universitário. A possibilidade de voltar a conhecer tudo de novo é o que provavelmente qualquer aluno do ICBAS e, principalmente, os nossos finalistas mais gostariam de ter. Ao longo do vosso percurso neste Instituto, vão poder vivenciar o verdadeiro espírito icbasiano: criar amizades com muitos colegas dos vários cursos, divertir-se nas várias atividades que têm ao vosso alcance, pertencer a um dos nossos Grupos da Casa e aprender com vários e excelentes professores em diversas unidades curriculares.

E, como um dos mais célebres lemas desta casa descreve - "Quem só sabe Medicina, nem Medicina sabe" -, irão aprender que o vosso futuro não depende apenas daquilo que absorvem na área específica do curso que escolheram, existe tanto conhecimento para além dele que é essencial para a vossa formação profissional e pessoal de excelência.

A vossa Associação de Estudantes - AEICBAS -, que no próximo ano civil completará 30 anos de existência oficial, está sempre pronta para vos proporcionar as mais variadas atividades e a melhor representação dos vossos interesses. Não hesitem em entrar em contacto connosco para resolver qualquer um dos vossos problemas, fazer uma sugestão ou crítica, ou solucionar alguma dúvida.

O conselho mais importante: aproveitem ao máximo tudo aquilo que esta nova etapa vos tem para oferecer!



João Nunes





## ESPÍRITO ICBASIANO

### MESTRADO INTEGRADO EM MEDICINA VETERINÁRIA ESTUDANTE 2º ANO

A vida universitária é muito mais do que a dedicação ao estudo. É esta a ideia que me tem ficado entranhada ao longo destes anos vividos como estudante no ICBAS. E é um bocadinho desta minha experiência que eu quero partilhar convosco, caloiros.

Entrar no Ensino Superior não é, de todo, uma tarefa fácil. Por isso mesmo quero felicitar-te por teres conseguido. Fazes agora parte de uma das 200 melhores universidades do Mundo e de uma faculdade marcada pela excelência, qualidade de ensino, dotada de ambiente familiar e acolhedor, marcado pelo interface humano e cultural. Foram estes alguns dos motivos pelos quais me inclinei para escolher o ICBAS em primeiro lugar.

6



Tiago Ribeiro

E, após 2 anos, não me arrependo da minha decisão. De todo. Falemos agora da vida enquanto caloiro. É completamente normal que, no início, seja um bocado estranho tentar entrares num novo grupo, conhecer outras pessoas, estabelecer um novo círculo de amigos. Mas pensa sempre que o resto dos caloiros estão na mesma posição que tu e que esses novos laços ir-se-ão desenvolver genuinamente. No meu caso, o facto de entrar para a Praxe ajudou nesse aspeto. Não quero influencia-te a seguir o mesmo caminho, a decisão tem de ser tua! Contudo, se o fizeres, aconselho-te a despises de todos os preconceitos vividos por outros. Tens de encarar a tua vida praxística como um processo que depende apenas das tuas próprias vivências.

Outro dos pormenores que lembro que me marcaram quando entrei na faculdade foi todo aquele choque cultural imenso ao qual me sujeitei. Talvez por ser de fora do Porto, achei este conflito estranho mas também interessante, quer pelos sotaques diferentes, quer pelos vícios ou mesmo pelos estilos de vida mais alternativos. O que eu te aconselho é a aproveitar esse confronto para aprender com os outros e para te aproximares das pessoas.

Depois daquela fase inicial, estás preparado para a jornada. E para isso o ICBAS fornece-te um ano cheio de oportunidades, mesmo enquanto caloiro. Se és daquelas pessoas mais focada no curso, vais ter imensas formas de progredires na área que preferires,

tendo à mão um leque de workshops e estágios deveras enriquecedores. Se tens algum talento escondido (mesmo que ainda não o tenhas descoberto), então aconselho-te a dar um salto a um dos ensaios do CICBAS (Coral do Instituto de Ciências Biomédicas Abel Salazar), TAB (Tuna Académica de Biomédicas), TFB (Tuna Feminina de Biomédicas) ou o S.O.T.A.O (Sociedade Onírica de Teatro Amador Orgânico). Se, por outro lado, és mais festivo, a tua faculdade não te vai desiludir. E mais não digo!

Quanto ao curso em si (seja ele qual for), quero deixar algumas dicas! Em primeiro, aproveita as possibilidades que te são dadas. Não me estou a referir apenas a eventos pontuais como palestras ou jornadas, mas também durante as aulas. O ICBAS teve e continua a ter das maiores intelectualidades dentro do seu quadro de docentes. Durante o meu 1º ano tive a oportunidade de assistir às lições do Professor Alexandre Quintanilha, aulas essas que ainda guardo com afeição e respeito. Pareciam histórias! Em segundo, procura ajudar e ser ajudado. Não é de forma simples que se obtém um curso superior, muito menos de forma autónoma. Partilha apontamentos, esclarece as dúvidas que surgirem ou organiza grupos de estudo. Vais ver que, de certa forma, acabas por ser recompensado. Além disso, sempre que necessário, recorre aos anos mais velhos sem hesitação. Afinal, também já passámos pelo mesmo. Por último, aconselho-te a encarares esta nova fase da tua vida com calma a responsabilidade. Vais notar alguma diferença relativamente aos métodos de avaliação (exigem mais de ti), mas não é nada que não seja exequível.

Por último, gostava de te convencer a dares o máximo de ti, todos os anos! Inscreve-te no máximo de atividades que puderes (sem comprometer os estudos), sejam elas jornadas, congressos, workshops ou cursos. Tenta também marcar presença nas festas e churrascos. Acredita que não te vais arrepender! Explora um bocado os teus talentos e não te limites ao que a Universidade te fornece: faz voluntariado, tenta viajar e conhecer um bocado o Mundo. No final, sente orgulho ao olhares para trás e veres que, para além de teres um curso superior, tens uma grande coletânea de memórias que guardas ternamente.



Tiago Ribeiro

Estudante Mestrado Integrado em Medicina Veterinária ICBAS

## ESPÍRITO ICBASIANO

### MESTRADO INTEGRADO EM MEDICINA ESTUDANTE 2º ANO

Sei como te sentes. A vida universitária parece-te um novo mundo cheio de detalhes misteriosos, facto que te entusiasma mais do que te assusta. Por destino ou opção, vieste parar ao ICBAS, talvez nunca te habitues à caótica hora de ponta da cantina, nem ao facto do 2º piso te parecer o rés do chão, mas, uma vez integrado, dificilmente queres partir.

No ICBAS todos os cursos apostam numa formação sólida nas ciências básicas da vida, fornecendo aos seus alunos a oportunidade de conhecer e aprender com profissionais das mais diversas e distintas áreas. Esta formação abrangente é uma das mais-valias do ensino universitário praticado no instituto e é uma das características mais atrativas para os novos alunos. Talvez te sintas desanimado perante as expectativas pessimistas do nosso país acerca do futuro pós licenciatura/mestrado, mas isto não deverá servir de desculpa para o desleixo ou desistência. Pelo contrário, esta deverá ser mais uma razão para te dedicares ao teu percurso académico destacando-te enquanto futuro profissional. Verás que a tua formação no ICBAS te fornecerá todas as ferramentas necessárias.

Nem só de aulas e livros é feito o estudante universitário! No ICBAS encontrarás atividades para todos os gostos e feitios - grupos musicais, grupo de teatro, voluntariado, projetos de investigação, associação de estudantes... E se algumas não se revelam tão atrativas para o currículo decerto te enriquecerão como pessoa e cidadão deste mundo. Nunca te esqueças de aproveitar ao máximo o tempo que cá passas sabendo encontrar o equilíbrio entre os estudos, o investimento pessoal e um ciclo de sono apropriado.

Por isso, sê muito bem-vindo ao ICBAS! Decerto deixarás a tua própria marca no gigantesco legado desta faculdade e das pessoas que por cá passaram.

7

Beatriz Neves

Estudante Mestrado Integrado em Medicina ICBAS



Tomada de posse da atual direção da DAEICBAS

## ESPÍRITO ICBASIANO

### FINALISTA MESTRADO INTEGRADO EM MEDICINA

‘A interdisciplinaridade característica do ICBAS distingue-o das restantes escolas portuguesas – e ainda bem.’

Caros novos colegas, hoje somos muitos mais: sejam bem-vindos! A chegada dos novos estudantes é, desde os princípios da fundação do Instituto de Ciências Biomédicas Abel Salazar da Universidade do Porto, um momento especial para todos aqueles que vivem nesta Casa. O ingresso no Ensino Superior simboliza um marco para a vida de qualquer estudante. A partir de hoje inicia-se uma nova realidade, inevitavelmente diferente daquela que vos acompanhou até aqui, mas que vos proporcionará a vivência de novas experiências e que certamente contribuirá para o crescimento pessoal de cada um – a todos os níveis.

Estudar na Universidade do Porto é viver a Academia. A Universidade marca de forma absoluta a cidade do Porto, sendo unânime o novo sentido que traz à cidade, mas também a todos aqueles que por aqui passam. A globalização crescente e a mutação cons-



Pedro Ribeirinho Soares

tante da Ciência e das Sociedades provam a necessidade de um saber cada vez mais transversal, não limitando os estudantes à aquisição singular de conhecimentos, mas também de novas e variadas competências.

Estudar no ICBAS é ser mais plural. A sociedade do séc. XXI encontra-se em pleno processo de reestruturação e identificação, sujeita aos rápidos e contínuos avanços científico-tecnológicos nas mais diversas áreas. A interdisciplinaridade característica do ICBAS distingue-o das restantes escolas portuguesas – e ainda bem. Graças a esta filosofia, ainda revolucionária no seu tempo, é facilitada a troca de experiências profissionais, ideias e novos conceitos entre as diferentes disciplinas do Saber, esbatendo-se fronteiras e promovendo-se a Ciência.

Em 2009, quando ingressei no ICBAS, recordo, com saudade, de ouvir um senhor grisalho, com uma força ainda moça, proferir algumas palavras para receber os novos estudantes de então. Lembro-me do seu discurso, envolto num toque transmontano, no qual nos revelava a importância da persistência, do trabalho árduo e do sonho. E, sobre este último, o Professor Nuno Grande alertava para a necessidade de nos transcendermos em busca da nossa

utilidade na Sociedade, da procura incessante de nos valorizarmos enquanto profissionais e enquanto pessoas, na não-aceitação do conforto do caminho mais simples.

Ao longo da vossa passagem pelo ICBAS, sejam mudança e mergulhem na cultura de Biomédicas. Para além das tradições académicas que terão oportunidade de conhecer, descubram as diferentes que decorrem, diariamente, nesta Casa. Conheçam as mais de cinquenta iniciativas anuais desenvolvidas pela Direção da Associação de Estudantes do ICBAS e participem ativamente – não se arrependem; descubram os vários grupos académicos do ICBAS e as diferentes oportunidades que têm para vos oferecer – e façam parte da sua história. Descubram também a Universidade, começando pelo desporto, passando pelos debates e redescobrimo o voluntariado. Desenvolvam competências, adquiram outras tantas, absorvendo sempre de forma crítica, tudo aquilo que a Academia do Porto tem para vos oferecer.

Não se esqueçam que pouco tempo depois somos finalistas. Percebam que vestir um traje não é só um direito de qualquer estudante, mas também um dever de irreverência perante a injustiça, a desigualdade e a luta constante pela liberdade. E quando esse dia chegar, sejam os finalistas que carregam uma mala de memórias, lugares e pessoas.

Aos meus novos colegas, nunca percam a descortesia nem a vontade de lutar pelos vossos objetivos e pelo vosso futuro. Sejam ativos, solidários e, sobretudo, não se cansem de viver esta etapa que agora se inicia. Viva Biomédicas!

**‘Ao longo da vossa passagem pelo ICBAS, sejam mudança e mergulhem na cultura de Biomédicas.’**



Pedro Ribeirinho Soares  
Estudante de Mestrado Integrado em Medicina ICBAS

## ESPÍRITO ICBASIANO

### FINALISTA MESTRADO INTEGRADO EM MEDICINA VETERINÁRIA

‘Bem-vindos novos estudantes,’

A entrada no Ensino Superior é o início de uma nova etapa, um objetivo ao qual vos dedicaste e pelo qual vos empenhaste em atingir. Ao fim de 12 (ou mais) anos de estudo, altos e baixos, indecisões e certezas, aqui está a nova fornada de Novos Estudantes do Instituto de Ciências Biomédicas Abel Salazar.

Ao ingressar neste Instituto passamos a pertencer a uma cidade que nos recebe e envolve como se sempre estivesse à nossa espera. A certa altura do meu percurso não sabia dizer se seria a cidade e as suas gentes a moldar a grande Academia do Porto ou se era esta que dava uma nova cor e força à vida e tradição desta cidade. Desde o primeiro dia que o lema “Quem só sabe Medicina, nem Medicina sabe” se foi entranhando aos poucos na minha forma de pensar e encarar o meu curso. É verdade que entrei em Medicina Veterinária mas mais do que isso, passei a pertencer a Biomédicas. Por isso o meu percurso académico, tal como o de qualquer pessoa que entra no ICBAS, foi marcado pela interdisciplinaridade e conhecimento transversal a várias áreas da Ciência. À vossa frente então aqueles que todos dizem ser “os melhores anos da vossa vida”, por isso não abram mão de cada momento que esta casa e esta cidade têm para vos oferecer. Aproveitem as idas a Vairão, as visitas de estudo onde vão conhecer pessoas com tanto para vos ensinar, as aulas a treinar pontos em tecido de bordar, as noites de urgência na clínica... Mergulhem na tradição e história pois estas irão mostrar-vos a razão pela qual somos tão singulares na Academia do Porto. Mas ao mesmo tempo percebiam que foi esta grande Academia que nos deu o berço de ouro. Conheçam um pouco de cada grupo académico pois estes ajudaram a criar o espírito de Biomédicas desde o seu nascimento.

“No fim de tudo  
Vai sobrar silêncio  
Só não fizemos algo mais  
Porque não tivemos tempo”



Regina Pereira

Participem em todas as atividades que a AEICBAS vos proporciona, sejam as famosas Flower Power ou o já conceituado AEICBAS Bio-medical Congress.

Mas mais importante do que todas as palavras que até agora vos dediquei, olhem para tudo o que vos é apresentado com espírito crítico, incluindo este texto escrito por alguém que já acabou o curso há mais de um ano e que recorda, já com um aperto de saudade no coração mas com o sentimento de quem viveu tudo o que tinha para viver, pois sei que um dia uma pequena parte da grande história de Biomédicas foi escrita por mim.

Regina Pereira  
DVM





## ESPÍRITO ICBASIANO

### FINALISTA LICENCIATURA EM CIÊNCIAS DO MEIO AQUÁTICO



Erica Ferreira e Moura

Antes de mais sejam bem-vindos a esta muy noble casa que tem todo o gosto em vos acolher. Nunca se esqueçam que fazer parte de uma casa não é apenas dizer “estou aqui”, essa presença resume-se a fazer. Façam, façam a diferença, façam com que ela seja cada vez melhor, lutem pelo vosso lugar nesta família que está de braços abertos para vos receber. Sempre ouvi dizer que o tão nobre Instituto de Ciências Biomédicas Abel Salazar era conhecido por essa hospitalidade com que recebia as pessoas. Após entrar nesta casa pude comprovar isso mesmo, não tanto como ouvi falar, a sociedade vai mudando há hábitos que se vão perdendo, mas mesmo assim o ICBAS é um local onde é agradável viveres essa tua vida académica. Não te limites a estudar, as notas não são tudo. Vive e agarra as oportunidades que te dão, com unhas e dentes, e, se não te as derem, vai tu atrás delas. Tu és capaz, neste mundo tudo é possível, basta quereres. Não tomes as coisas por negadas, nem por dadas, experimenta e constrói a tua própria opinião. Quer entres em Medicina, Medicina Veterinária ou Ciências do

Meio Aquático não deixes que a tua casa seja vista por estes três cursos nem por esta ordem de “superioridade”, diz que és de Biomédicas e que Biomédicas é uma família, não deixes que confundam o ICBAS com Medicina, os “Icbasianos” não querem isso. Ora como dirigente associativo, presidente de uma comissão, praxista, elemento de um grupo académico,... ora meramente como um estudante, a tua vontade será/deverá ser sempre a mesma, defender a tua casa como se da tua alma se tratasse. Como estudante deste Instituto quis marcar presença em alguns grupos. Digo-vos que o melhor a retirar disso são as pessoas. Não te limites a conhecer aqueles com que lidas diariamente, mas um leque enorme que, sem querer, acaba por te enriquecer quer a nível pessoal quer a nível de conhecimentos académicos. O ICBAS é isso mesmo, uma autoestrada de conhecimento intelectual e pessoal. Para terminar, só tenho mais uma coisa a dizer-vos. Divirtam-se, estudem, aproveitem cada momento, vão às Flowers, à praxe, aos jantares de curso, desfrutem da semana académica (mais conhecida como Queima), façam tudo o que conseguirem, mas no final guardem as boas memórias, sintam que cresceram e rematem com um “Valeu a pena!”

**Erica Ferreira e Moura**  
Estudante Licenciatura em  
Ciências do Meio Aquático ICBAS



## ESPÍRITO ICBASIANO

### FINALISTA LICENCIATURA EM BIOQUÍMICA

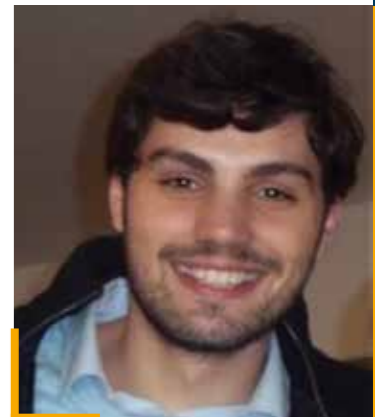
**‘Talvez os 3 anos mais rápidos da minha vida...e já estou de saída desta incrível e trabalhosa etapa da minha vida.’**

A ânsia de começar uma nova fase, a excitação de finalmente ter a independência que há tanto desejavas, o receio, mas também vontade de enfrentar, descobrir e te adaptares a este novo ambiente, às novas pessoas que te rodeiam e com as quais partilharás os próximos anos. Lembro-me perfeitamente de ter todos estes sentimentos que tu próprio deves estar neste momento a sentir. Antes de mais quero dar-te os parabéns pelo teu sucesso e por teres escolhido a Universidade do Porto. Tenho confiança que te vais rapidamente aperceber, como eu, que fizeste uma ótima opção, que optaste pela excelência e pelo rigor na qualidade de ensino e por uma faculdade que te vai dar todas as bases para que possas exercer mais tarde o trabalho com que sonhaste. Confio também que vais continuar com a boa tradição e o bom nome dos alunos de bioquímica, os quais, no geral, são vistos como alunos curiosos, empenhados e trabalhadores, aos quais os professores têm gosto e se empenham em ensinar. Devo aconselhar-te a não desanimares ao primeiro obstáculo, porque, como deves esperar, vais encontrar muitos à tua frente. Não desanimes se o teu primeiro semestre não te parecer interessante ou aquilo que esperavas do curso. Esse semestre é uma base para os conhecimentos que adquirirás ao longo do curso e, como tal, serve para te ensinar conhecimentos gerais e de consolidação de alguns conhecimentos que já tens. Não consideres no entanto que não é importante, muito pelo contrário, irá ser bastante útil. Aliás, outro conselho a dar-te é que nunca descores de nada do teu curso e dês sempre o teu máximo para compreender e tirar o melhor proveito de cada matéria, e no fim sentir-te-ás gratificado por o ter feito. Deves também tirar o máximo proveito das oportunidades que a Universidade do Porto te oferece. Existem vários grupos de investigação e laboratórios associados dispostos a receber alunos para estágios, não só curriculares, mas também extracurriculares, e se te mantiveres perseverante, mostrares empenho e espírito crítico, estes estágios e os responsáveis por eles reconhecer-te-ão pelo teu trabalho e transmitir-te-ão conhecimentos fundamentais das práticas laboratoriais, ao passo que tu também terás oportunidade de ficar com um percurso enriquecido e que te dará imensas vantagens na procura de um trabalho no futuro.

Não entendas pelo que disse anteriormente que a tua vida na faculdade se deve resumir a estudo e trabalho. Estes são importantes, mas também é deveras importante aproveitares todo o espírito académico e a vivência da própria cidade do Porto. Ao longo do ano terás imensas oportunidades de relaxar e te divertir, em várias festas que são organizadas pelos grupos das faculdades. Neste caso, os bioquímicos são duplamente felizardos, visto poderem estar integrados em actividades de duas faculdades. Por isso aproveita todos os saraus da FCUP, as Flower Power do ICBAS e, claro, a Queima das Fitas no final do ano. Não tenhas também medo de te envolver nos vários grupos associativos que ambas as faculdades te oferecem, desde as respectivas associações de

estudantes, às tunas, ou o Núcleo de Estudantes de Bioquímica do Porto. Estes grupos ajudar-te-ão também a adquirir aptidões sociais e organizacionais que serão vantajosas para ti, ao mesmo tempo que também te permitirão um escape e diversão. Acima de tudo o meu grande conselho é que vivas inteiramente toda a experiência universitária, a começar logo pelo ano de caloiro, que um dia vais reconhecer como sendo o melhor ano da tua vida! Vais ter muitos sorrisos, muitas lágrimas e muitas aventuras pela frente, mas garanto-te que vais recordar todas com carinho quando chegares ao fim, porque todas elas te irão fazer crescer. Termina com os meus sinceros parabéns e desejo de boa sorte para o futuro!

**Leandro Barros**  
Estudante Licenciatura  
Bioquímica ICBAS



Leandro Barros



## ESPÍRITO ICBASIANO

### FINALISTA MESTRADO INTEGRADO EM BIOENGENHARIA

‘Este é mais um capítulo da história da vossa vida, mas um que posso garantir-vos que será inesquecível.’



Daniela Ribeiro

Bem vindos ao ICBAS, à Universidade do Porto.  
Bem vindos estudantes!

Olhem em volta. Não tanto para o edifício em que se encontram, mas mais para o que de metafísico vos rodeia. Encontram-se no centro de 40 anos de história, de conhecimento, coloca-se agora nas vossas costas um grande legado, essa que é a responsabilidade de representar uma Casa como o ICBAS. Que o vosso peito se encha de orgulho de a representar. Que uma reverência vos assole por fazerem hoje parte dessa instituição centenária que é a Universidade do Porto!

Este é mais um capítulo da história da vossa vida, mas um que posso garantir-vos que será inesquecível. Não será fácil, nem será uma sequência invariável de momentos bons. Digo-vos antes que virão a ter receios, dúvidas, possivelmente momentos de desespero – mas quero que acreditem quando vos digo que estes momentos são os que nos moldam. É aí que vemos do que somos feitos, o que conseguimos atingir, e são estes obstáculos que no futuro veremos como marcos do nosso próprio progresso. Não tenham dúvidas que irão guardá-los para a vida, lado a lado com os momentos felizes que sei que aqui passarão, tal como eu farei doravante! Exorto-vos que sorvam tudo o que esta experiência tem para oferecer. Se procuram conhecimento e esclarecimento, aqui encontrá-lo-ão com fartura, rodeados por um corpo docente extraordinário. Vivam também a Academia, o “ser estudante”, a diversão, as dificuldades. Mas mais do que tudo, apenas vivam.

Sem dúvida o que se diz é verdade, e estes anos de universitária foram os melhores da minha vida até agora, mas não quero ficar por aqui. E como tal, também não vos desejo, jovens Bioengenheiros, que estes sejam os melhores da vossa vida, mas sim que sejam os primeiros grandes anos de uma vida de realização pessoal e profissional.

E, quando daqui levarem alguma coisa, que a mais brilhante seja felicidade.



Daniela Ribeiro

Estudante Mestrado Integrado em Bioengenharia ICBAS

## ANATOMIA

Responsável . Artur Águas

### Missão

O Departamento de Anatomia tem como missão docente assegurar todo o ensino das cadeiras de Anatomia dos Mestrados Integrados em Medicina e Medicina Veterinária e também de Anatomofisiologia Humana ao Mestrado Integrado de Bioengenharia. Para complementar o ensino, existe um Museu Anatómico com modelos anatómicos e peças humanas e de animais mantidas em frascos transparentes. Este Museu está acessível a visitas por grupos de estudantes de escolas secundárias e universitárias, desde que se faça marcação prévia para que não haja coincidência com o horário de utilização do Museu em aulas do ICBAS.

Este Departamento pratica uma política de portas abertas, ou seja os estudantes são convidados a utilizar os espaços do Museu e das Salas de Aula Prática, de segunda a sexta e das 8 às 19 hrs, para o seu estudo pessoal, podendo acompanhar esse estudo por peças anatómicas humanas ou de animal, cuja requisição pode ser feita junto dos funcionários do Departamento.

Para se efectuar o pedido de visita, basta enviar um email para [mapizarro@icbas.up.pt](mailto:mapizarro@icbas.up.pt).

Horário . Segunda a Sexta-feira (dias úteis)

09h00 às 12h00 . 14h00 às 15h00 (última entrada)

email . [aguas@icbas.up.pt](mailto:aguas@icbas.up.pt) telf. +351 220 428 000

## BIOLOGIA MOLECULAR

Responsável . Pedro Moradas Ferreira

### Missão

O Departamento de Biologia Molecular reúne recursos de ensino e investigação em diversas áreas como Biofísica, Bioquímica, Biologia Molecular e Engenharia biológica. Presentemente conta com 13 docentes (5 Professores Catedráticos, 4 Professores Associados, 4 Professores Auxiliares e diversos investigadores do IBMC, INEB e INS) e 3 técnicos que dão apoio ao ensino laboratorial de várias unidades curriculares dos cursos de Medicina, Medicina Veterinária, Ciências do Meio Aquático, Bioquímica e Bioengenharia e outros cursos incluindo programas doutorais.

O DBM tem a responsabilidade de diversas aulas laboratoriais para o qual utiliza 3 laboratórios devidamente equipados, modo a que os estudantes obtenham um treino e formação laboratorial de grande qualidade.

A investigação aborda tópicos diversos, nomeadamente: mecanismos estruturais, bioquímicos, genéticos e patológicos da Polineuropatia Amiloidótica Familiar (PAF); regulação da mitose; estrutura e função da cadeia respiratória da mitocôndria; resposta imune a infeções intracelulares; estudo da biogénese de peroxisomas; mecanismos moleculares associados a stress oxidativo; e percepção

## DEPARTAMENTOS ICBAS

e comunicação do risco e mais recentemente investigação em regeneração de tecidos. Como resultado do envolvimento em projetos de investigação foram publicados em 2014, com co-autoria de docentes do Departamento, 70 artigos científicos revistas indexadas. Esta atividade é realizada no ICBAS, no IBMC, no INEB e no IPATIMUP, nestes 3 últimos estão localizados os laboratórios de investigação da maioria dos docentes. Em 2015 estes institutos inauguram, o funcionamento de um único instituto de investigação: o Instituto de Investigação e Inovação em Saúde (I3S). O Departamento tem ainda uma participação ativa na divulgação da Ciência através do envolvimento dos docentes em mesas redondas, organização de simpósios bem como de acções dirigidas ao Ensino Secundário. Estas englobam visitas a várias Escolas, organização de eventos dirigidos especificamente aos professores e abertura dos laboratórios de investigação a alunos e professores.

## CIÊNCIAS DO COMPORTAMENTO

Responsável . Constança Paúl

### Missão

O Departamento de Ciências do Comportamento é constituído por um grupo interdisciplinar que abrange áreas diversificadas como a Biologia do Comportamento, a Psicologia, a Psiquiatria e a Gerontologia. O Departamento está organizado verticalmente com disciplinas distribuídas por todos os anos do MIM do ciclo básico ao clínico. Faz também parte da competência dos docentes lecionar, a nível pré-graduado, unidades curriculares do Mestrado Integrado de Medicina Veterinária e da Licenciatura em Ciências do Meio Aquático. A nível pós-graduado lecionam unidades curriculares no Mestrado em Ciências do Mar - Recursos Marinhos e são responsáveis pelo Programa Doutoral em Gerontologia e Geriatria em parceria com as FMUP, FLUP, FCNAUP e FADEUP e a Universidade de Aveiro.

Os docentes deste Departamento têm inúmeros atos de ligação à comunidade: (a) aplicação de programas de intervenções assistidas por animais e educação de cães de assistência através da ANIMAS (Associação Portuguesa para a Intervenção com Animais de Ajuda Social); (b) consultas de apoio a indivíduos com patologia do espectro autista; (c) programas de formação e consultadoria em serviços para idosos; (d) serviços de consulta de gerontologia e psicologia através da Unidade de Investigação e Formação sobre Adultos e Idosos - UNIFAI e do Centro de Atendimento para pessoas de 50 ou mais anos de idade (CA50+).

Estas e outras atividades poderão ser conhecidas em mais detalhe pela consulta de projetos de investigação e serviços levados a cabo pelos docentes do Departamento.

Horário . Segunda a Sexta-feira (dias úteis)

09h00 às 12h00 . 14h00 às 16h00

email . [spousa@icbas.up.pt](mailto:spousa@icbas.up.pt) telf. +351 220 428 000

## DEPARTAMENTOS ICBAS

### CLÍNICAS VETERINÁRIAS

Responsável . Ana Colette de Castro Osório Maurício

#### Missão

O Departamento de Clínicas Veterinárias, do Instituto de Ciências Biomédicas Abel Salazar (ICBAS), da Universidade do Porto (UP), foi criado em 1999, no sentido de enquadrar as disciplinas de carácter pré-clínico e clínico da Licenciatura em Medicina Veterinária, criada no ano letivo de 1994/1995.

Atualmente, o curso de Medicina Veterinária é um Mestrado Integrado de acordo com a nova Lei de Bases do Sistema Educativo, destinada a aplicar os princípios enunciados no Processo de Bolonha, que se organiza segundo o sistema de unidades de crédito com um total de 330 ECTS e tem a duração de 11 semestres, sendo o último reservado a estágio.

Este Departamento, o mais recente na estrutura orgânica do ICBAS, é composto por um jovem e dinâmico corpo docente, essencialmente constituído por Médicos Veterinários especializados nas áreas de Medicina e Cirurgia de Animais de Companhia, de Produção e de Equinos, de Sanidade Animal, de Qualidade e Segurança Alimentar e de Gestão e Desenvolvimento de Sistemas de Produção Animal. O Departamento tem como sua Diretora atual, a Professora Doutora Ana Colette Maurício.

Nesta Unidade Orgânica estão incorporadas as seguintes unidades curriculares do Mestrado Integrado em Medicina Veterinária: Exognóia e Maneio Animal, Economia e Gestão de Empresas, Deontologia Veterinária, Microbiologia Veterinária, Produção Animal I e II, Semiologia Médica de Animais de Companhia, Semiologia Médica de Espécies Pecuárias e Equinos, Semiologia Cirúrgica, Imagiologia, Anestesiologia, Patologia das Doenças Infecciosas I e II, Patologia e Clínica das Espécies Pecuárias e Equinos I e II, Patologia Clínica dos Animais de Companhia, Cirurgia de Animais de Companhia, Patologia e Clínica das Doenças Parasitárias, Teriogenologia I e II, Medicina e Cirurgia de Animais de Companhia I e II e ainda, Medicina e Cirurgia de Espécies Pecuárias e Equinos I e II. As referidas unidades curriculares estão distribuídas no 2º, 3º, 4º e 5º ano.

Para além das atividades de ensino, os membros deste Departamento prestam serviços especializados à comunidade, nas áreas de medicina e cirurgia de animais de companhia (Clínica Veterinária da Universidade do Porto; UPVet), de reprodução animal (Centro de Reprodução Animal de Vairão – CRAV), de medicina e cirurgia de equinos (Centro Clínico de Equinos de Vairão – CCEV), de diagnóstico e de consultoria na área da Sanidade Animal (Entidade Qualificada I&DT e Transferência de Tecnologia N° 1755 - QREN) e, ainda, de consultoria na área da produção animal. Os serviços prestados são da responsabilidade dos Docentes e dos Técnicos adstritos às respectivas áreas, com envolvimento, sempre que possível, dos estudantes do Mestrado Integrado em Medicina Veterinária. As atividades de investigação realizadas pelos membros

do Departamento de Clínicas Veterinárias estão enquadradas em Projetos nas áreas das Ciências Veterinárias e da Ciência Animal, nomeadamente Fisiologia da Reprodução de Animais de Companhia, Ruminantes e Equinos, Cirurgia Experimental e Engenharia de Tecidos/Medicina Regenerativa, Sanidade Animal, Produção Animal, e Patologia Médica e Cirúrgica de Animais de Companhia, Ruminantes e Equinos.

Horário . Segunda a Sexta-feira

09h00 às 13h00 . 14h00 às 18h00

Telf . +351 220 428 400



Clínicas Veterinárias

### ESTUDOS DE POPULAÇÕES

Responsável . Corália Vicente

#### Missão

O Departamento de Estudos de Populações é uma unidade multidisciplinar e multiprofissional, que inclui biólogos, engenheiros, matemáticos, médicos e veterinários. O corpo docente é responsável por disciplinas de âmbito geral, incluindo Métodos Quantitativos, Bioestatística, e Ecologia e Metodologias de Investigação Científica, transversais a muitos dos ciclos de estudos nos quais o departamento está envolvido.

O Departamento é também responsável por disciplinas específicas de cada um dos ciclos de estudos, nomeadamente epidemiologia, saúde comunitária, genética médica (em colaboração com o Departamento de Patologia e Imunologia Molecular) e saúde pública do Mestrado Integrado em Medicina; Toxicologia, epidemiologia e saúde pública, genética animal do Mestrado Integrado em Medicina Veterinária; Planctologia, genética e melhoramento, dinâmica de populações e ecotoxicologia da Licenciatura em Ciências do Meio Aquático, entre outras.

Os docentes do Departamento estão ainda envolvidos no ensi-

no pós-graduado, em 7 cursos de 2º ciclo (mestrados), (MCTA, MOnc, MCEnf, MCMRM, MSP, MML e MCF), e em 7 cursos de 3º ciclo, doutoramentos ou programas doutorais, (PDCTA, PD-CMA, PDMF, PDGG, MAP-PDMA, GABBA, PDCEnf) em conjunto com várias unidades orgânicas da UP, com outras universidades, com centros de investigação e laboratórios associados e com outras escolas nacionais e estrangeiras de ensino superior.

Embora não seja uma unidade formal de investigação como um todo, os membros do Departamento estão envolvidos em diversos projetos de investigação em várias áreas científicas que inclui a Genética, a Epidemiologia, a Saúde Pública, a Saúde Ambiental, a Ecotoxicologia, a Hidrobiologia, a Ecologia e todos estão ligados a centros de investigação nacionais, de salientar, o ISPUP, o IBMC, o CIIMAR e o CINTESIS, entre outros. O Departamento presta também serviços à Comunidade em diversos domínios.

email . cvicente@icbas.up.pt

### IMUNO-FISIOLOGIA E FARMACOLOGIA

Responsável . Paulo Correia de Sá

#### Missão

O Departamento de Imuno-Fisiologia e Farmacologia tem como atividades principais o ensino e a investigação científica.

É constituído por 3 laboratórios principais - Laboratório de Fisiologia, Laboratório de Imunologia Mário Arala Chaves e Laboratório de Farmacologia e Neurobiologia. As atividades de ensino e investigação são desenvolvidas por 15 docentes, 4 técnicos superiores e 3 técnicos de laboratório, coadjuvados por diversos estudantes de doutoramento, mestrado e licenciatura.

#### Ensino

O Dept. IMFF tem a responsabilidade do ensino de várias disciplinas no âmbito da Imunologia, Fisiologia e Farmacologia dos Mestrados Integrados em Medicina (MED), Medicina Veterinária (VET) e Bioengenharia (BIOENG), dos Mestrados em Bioquímica (MBIOQ), Ciências do Mar e Recursos Marinhos (MCMRM) e Medicina Legal (MML), e das licenciaturas em Ciências do Meio Aquático (CMA) e Bioquímica (BIOQ) do ICBAS. É, ainda, responsável pela formação pós-graduada ao nível de terceiro ciclo, nomeadamente nos Programas Doutorais de Neurociências (PDN, colab. FMUP), Farmacologia e Toxicologia Experimentais e Clínicas (PDFTEC, colab. com FMUP e FFUP) e Biotecnologia Molecular e Celular Aplicada às Ciências da Saúde (colab. FFUP).

#### Investigação Científica

No Dept. IMFF estão em curso vários projetos de Investigação Científica desenvolvidos no seio dos seus grupos de trabalho. Para a prossecução destes projetos os investigadores do Dept.

de IMFF contam com a colaboração de várias instituições e com financiamento externo (Fundação para a Ciência e a Tecnologia, Fundação Calouste Gulbenkian, Comunidade Europeia, etc.).

. Investigação sobre o papel das purinas (ATP e seus metabolitos) na sinalização celular como base para a descoberta de novos alvos para o tratamento de diversas doenças humanas (e.g. miastenia gravis, epilepsia, hiperatividade da bexiga, doença inflamatória intestinal, hipertensão pulmonar, disfunção erétil, osteoporose). Estes estudos têm sido realizados no Laboratório de Farmacologia e Neurobiologia em colaboração com diversos grupos nacionais e estrangeiros, usando culturas celulares, modelos animais de doença e recursos metodológicos sofisticados, tais como: (1) imagiologia celular em tempo real com recurso à microscopia de fluorescência e confocal, (2) microdissecção a laser, (3) eletrofisiologia associada a fotoestimulação e quimiodeteção, (4) radiomarcadores, (5) identificação de metabolitos por ELISA, HPLC e espectrometria de massa, e (6) diversas técnicas de biologia molecular.

. Na área da Imunologia, os elementos do Dept. IMFF dedicam-se maioritariamente ao estudo de Proteínas imuno-moduladoras de origem microbiana como factores de virulência e da sua aplicabilidade como antigénios vacinais ou na prevenção/terapia da autoimunidade. Este trabalho decorre em colaboração com o Dept. de Engenharia Biológica e com a Escola de Ciências da Saúde da Universidade do Minho, com o Instituto Gulbenkian de Ciência, com o grupo de Imunobiologia do Instituto de Biologia Molecular e Celular (IBMC – Porto), com investigadores do Instituto de Ciências e Tecnologias Agrárias e Agro-alimentares (ICETA), com a Faculdade de Medicina de Coimbra e com a Área de Imunologia da Universidade de Vigo.

### MICROSCOPIA

Responsável . Eduardo Jorge Sousa da Rocha

#### Constituição

O Departamento de Microscopia do ICBAS inclui o Laboratório de Biologia Celular, o Laboratório de Citogenética e o Laboratório de Histologia e Embriologia, existindo uma forte interligação entre estes três laboratórios, que se traduz em diversas colaborações no ensino e na investigação. Exercem atividade no Departamento 9 docentes em tempo integral e 3 em tempo parcial (correspondendo a 9,7 ETI), apoiados por 5 técnicos. O Departamento tem ainda, atualmente, a colaboração de 1 professor catedrático jubilado e de 1 professor afiliado.

#### Missão

O Departamento está envolvido em diversas atividades de ensino, investigação científica, serviços de diagnóstico e de processamento histotécnico, e, ainda, de divulgação científica.

Na área do ensino, os docentes do Departamento de Microscopia



## DEPARTAMENTOS ICBAS

16 pia participam na licenciatura em Bioquímica e na licenciatura em Ciências do Meio Aquático, assim como nos Mestrados Integrados em Medicina, Medicina Veterinária e Bioengenharia. Além disso, alguns docentes são também responsáveis por unidades curriculares do Mestrado em Ciências do Mar - Recursos Marinhos, Mestrado em Bioquímica, e do Mestrado em Toxicologia e Contaminação Ambientais. Também tem sido dada colaboração no Mestrado em Medicina Legal. Os docentes do Departamento têm orientado diversas teses de licenciatura, mestrado e doutoramento, recebendo também bolsiros de pós-doutoramento, nacionais e estrangeiros.

Neste Departamento desenvolvem-se as seguintes linhas de investigação, recorrendo à microscopia e a outros métodos de pesquisa científica, nomeadamente de biologia molecular, genética, fisiologia e endocrinologia:

- . Citogenética animal; estudos de instabilidade cromossómica espontânea e induzida.

- . Cross-talk de recetores nucleares (ERs vs PPARs) e relações com os peroxissomas hepáticos e metabolismo lipídico; estudos in vivo e in vitro com o modelo truta fário e linhas celulares.

- . Estudos comparativos do aparelho digestivo em moluscos gastrópodes, incluindo aspetos ultraestruturais, histoquímicos e bioquímicos, procurando-se relacionar esses aspetos com a posição filogenética e a dieta das diversas espécies.

- . Influência de estrogénio em carcinogénese hepática e mamária e caracterização de fenótipos estruturais e moleculares; estudos experimentais (em truta) e descritivos (em cadela).

- . Influências do sexo e da idade na estrutura hepática; estudos descritivos e experimentais, com ênfase na morfologia quantitativa, visando peixes (eg, trutas e peixe-zebra) e o rato.

- . Medicina da reprodução; biologia, genética, fisiologia e endocrinologia da reprodução. Esta área engloba técnicas de microscopia ótica, eletrónica e de fluorescência, estudos in vitro, culturas celulares, ensaios farmacológicos e toxicológicos, bem como todas as técnicas de genética e biologia molecular.

- . Microparasitologia de animais aquáticos, visando o estudo ultraestrutural e a filogenia molecular nos filos Apicomplexa, Haplosporídia, Microsporídia e Myxozoa; em colaboração com investigadores de outras nacionalidades.

- . Stress oxidativo e defesa antioxidante na Anemia de Fanconi; o papel do eritrócito.

- . Toxicopatologia e toxicologia química e molecular; estudos de campo, visando estuários da costa portuguesa, e ensaios laboratoriais recorrendo-se a peixes, bivalves e culturas celulares.

- . Screening de potencial antiproliferativo e apoptótico de compostos bioativos marinhos.

Na área dos serviços internos e externos destacam-se as seguintes atividades:

- . Diagnóstico citológico para apoio à rotina da clínica veterinária no

ICBAS, efetuado no Laboratório de Histologia e Embriologia.

- . Diagnóstico cromossómico em medula óssea e prognóstico de pacientes com neoplasias hematológicas, efetuado no Laboratório de Citogenética.

- . Diagnóstico de anemia de Fanconi e outras doenças de instabilidade cromossómica, efetuado no Laboratório de Citogenética.

- . Diagnóstico de distorções de espermatozoides e ovócitos humanos, efetuado no Laboratório de Biologia Celular.

- . Diagnóstico de ciliopatias, efetuado no Laboratório de Biologia Celular.

- . Serviços histotécnicos e de microscopia digital, efetuados no Laboratório de Histologia e Embriologia.

O Serviço de Microscopia Eletrónica do ICBAS está associado ao Departamento de Microscopia, estando disponível para os investigadores e docentes do ICBAS e de outras instituições, sendo também utilizado pelo Centro Hospitalar do Porto.

Os docentes e técnicos do Departamento têm também participado em diversas ações de divulgação, destacando-se a colaboração na Mostra da Universidade do Porto e na Universidade Júnior, atividades organizadas anualmente pela Reitoria da Universidade do Porto.

email . alcunha@icbas.up.pt

### PRODUÇÃO AQUÁTICA

Responsável . Paulo Vaz Pires

Missão

O Departamento de Produção Aquática (DPA) foi criado em 1994, coincidindo com a publicação dos novos estatutos do ICBAS (D.R n° 194, de 23 de Agosto de 1994), sendo atualmente um dos seus 10 Departamentos. Tem por missão a docência e a investigação em aquacultura e áreas afins, entre as quais se contam as seguintes:

- . Engenharia, Aquacultura e sistemas de produção de peixes;
- . Fisiologia, Endocrinologia e metabolismo de animais aquáticos,



sobretudo moluscos bivalves;

- . Gestão de desperdícios do pescado;

- . Ictiologia aplicada à Aquacultura (produção e ambiente em meio marinho e estuarino);

- . Ictiologia, Biologia Pesqueira e Biologia de Vertebrados;

- . Imunologia de peixes (resposta à infecção e stress em Aquacultura);

- . Imunologia, Patologia e Parasitologia de Animais Aquáticos;

- . Inspeção, Microbiologia e segurança alimentar do pescado e outros alimentos;

- . Nutrição, crescimento e qualidade de animais aquáticos;

- . Pescas, Ecologia e gestão de recursos costeiros e biológicos;

- . Qualidade e segurança de produtos da Pesca e de Aquacultura, incluindo bem-estar animal;

- . Oceanografia Física.

O DPA tem atualmente 9 docentes (e ainda 2 docentes externos) e 5 técnicos e auxiliares, que exercem a sua actividade de investigação num total de 10 laboratórios, com as designações seguintes:

- . Laboratório de Biologia do Desenvolvimento;

- . Laboratório de Ecologia Aquática;

- . Laboratório de Engenharia Aquática e Sistemas de Produção;

- . Laboratório de Fisiologia Aplicada;

- . Laboratório de Ictiologia;

- . Laboratório de Imunologia e Sanidade;

- . Laboratório de Medicinas Complementares;

- . Laboratório de Microbiologia e Tecnologia Alimentar;

- . Laboratório de Oceanografia;

- . Laboratório de Tecnologia do Pescado.

Serviços à Comunidade

Entre os serviços que o Departamento disponibiliza ao exterior, contam-se os seguintes:

- . Apoio a projetos e implementação de aquaculturas e empresas associadas à aquacultura;

- . Investigação aplicada a áreas de interesse empresarial (crescimento e nutrição de peixes, conservação de pescado, avaliação da qualidade, etc.);

- . Laboratório de Sanidade de animais aquáticos (profilaxia, diagnóstico e terapêutica em peixes de aquacultura e aquariofilia);

- . Apoio à indústria do pescado e alimentar: higiene, segurança, auditorias e legislação.

### PATOLOGIA E IMUNOLOGIA MOLECULAR

Responsável . Fátima Gärtner

Missão

O Departamento de Patologia e Imunologia Molecular agrega docentes e não docentes envolvidos prioritariamente no ensino de dois mestrados integrados (Medicina e Medicina Veterinária) e uma licenciatura (Ciências do Meio Aquático) com sede adminis-

trativa no ICBAS. A atividade docente e de orientação estende-se, também, ao Mestrado em Medicina Legal e aos Programas Doutorais em Patologia e Genética Molecular e em Biologia Básica e Aplicada, à licenciatura e Mestrado em Bioquímica, Mestrado Integrado em Bioengenharia e Mestrado em Oncologia, em parceria com a FMUP, a FCUP, a FEUP e o IPOPFG. A atividade docente está centrada na Patologia como área do conhecimento dedicada ao estudo dos mecanismos e caracterização das alterações morfológicas, funcionais e genómicas envolvidos na génese dos diversos tipos de doença humana e animal.

O maior objectivo do departamento como tal é beneficiar da experiência em vários campos do conhecimento e investigação, ao qual se dedicam os diferentes docentes e com isso proporcionar um trabalho em ambiente multidisciplinar. Deste modo podemos aprender com os elementos do departamento que ensinam e investigação na área da Patologia Veterinária qual o estado da arte de doenças importantes como a BSE, a tuberculose bovina, e o cancro em geral dos animais domésticos e de pecuária, a segurança alimentar, além das não menos importantes zoonoses e doenças emergentes no planeta. Através da ligação ao IPOPFG, diversos elementos do corpo docente realizam investigação em Oncologia, nomeadamente na caracterização das alterações genéticas e epigenéticas subjacentes aos processos de transformação e progressão neoplásica, bem como à exploração dessas alterações como biomarcadores oncológicos e alvos terapêuticos no contexto da Saúde Humana.

Na área da investigação e tendo como cenário a patologia comparada é possível comparar o cancro da mama em mulheres com a mesma patologia em cadelas ou gatas. A colaboração com o IPATIMUP, um dos centros de investigação da UP, através de docentes do ICBAS que desenvolvem a sua actividade de investigação naquele centro dedicado especialmente ao estudo do cancro, tem tornado possível a transferência de conhecimento da Oncobiologia humana para o campo emergente da Oncologia veterinária. A colaboração com à área das ciências médicas e farmacêuticas tem permitido uma visão mais integrada do problema da resistência a antibióticos juntando esforços entre patologistas humanos e investigadores veterinários, no que respeita o efeito do uso de antibióticos em animais utilizados na alimentação humana.

Ainda na vertente investigacional e através da colaboração com centros de investigação da UP, nomeadamente IBMC, IPATIMUP e UMIB alguns dos docentes do departamento associados a estes centros desenvolvem atividade científica na área da genética humana, da parasitologia, do metabolismo do ferro, da imunogenética e gliobiologia, esta ultima na vertente do cancro e doenças infecciosas.

Serviços à Comunidade

O departamento dá ainda apoio a projectos de investigação em parceria com institutos de investigação e Unidades Orgânicas da



## DEPARTAMENTOS ICBAS

UP, assim como institutos internacionais com os quais tem parceria. Tem um serviço de diagnóstico histopatológico veterinária, assim como um serviço de necropsias veterinárias em articulação com o Mestrado Integrado em Medicina Veterinária, que presta serviço às clínicas veterinárias, maioritariamente dá área do grande Porto e arredores.

### QUÍMICA

Responsável . Anake Kijjoa

#### Missão

O Departamento de Química desenvolve atividades pedagógica e científica no Instituto de Ciências Biomédicas de Abel Salazar (ICBAS) tendo como responsabilidade a lecionação de várias Unidades Curriculares na área de Química nos Mestrados Integrados em Medicina e Medicina Veterinária e na Licenciatura em Ciências do Meio Aquático da responsabilidade total do ICBAS e na Licenciatura em Bioquímica e Mestrado Integrado em Bioengenharia de responsabilidade parcial deste Instituto. Os membros do departamento de Química ainda colaboram na orientação de Estudantes de estágio nacionais bem como de mobilidade do programa Erasmus e do "International Federation of Medical Students' Association (IFMSA) Research Exchange Program".

No que diz respeito às atividades de investigação, o Departamento de Química possui várias vertentes de intervenção desde a investigação fundamental e aplicada nas áreas de Química de Produtos Naturais, Química Medicinal e Biotecnologia Marinha e Química Computacional. Os membros do departamento integram as equipas de laboratórios associados (CIIMAR e REQUIMTE,) e centros de investigação (CIQUP).

#### Ensino Pós-Graduado

Colaboração na disciplina de Toxicologia Aquática e Produtos Naturais Marinhos Bioativos do Mestrado em Ciências do Mar-Recursos Marinhos do ICBAS e nas disciplinas de Biodiversidade na descoberta de Fármacos e Moderação Molecular no Mestrado de Química Farmacêutica da Faculdade de Farmácia do Porto. É ainda da responsabilidade dos membros do departamento a orientação de Estudantes de mestrado e doutoramento bem como Estudantes de mobilidade do programa ERASMUS MUNDUS.

#### Serviço à Comunidade

O Departamento de Química celebrou o contrato a prestação de serviços de extracção e identificação dos produtos das macroalgas marinhas com a empresa AlgaPlus-Produção e comercialização de algas e seus derivados, Lda, no âmbito do projeto com acrónimo ALGADOURADA, financiado pelo PROMAR.



Química





## GABINETE APOIO AO ESTUDANTE

### Atento às mudanças ao nível do mercado de trabalho.

Chama-se Gabinete de Apoio ao Estudante e tem como objetivo, ajudar os estudantes em situações especiais, quer a nível académico, quer a nível pessoal e, obviamente, profissional. Se precisas de informações sobre como obter uma bolsa de estudo ou de investigação, se procuras saber como funcionam os programas de mobilidade internacional ou se queres, simplesmente, ajuda para uma melhor integração na faculdade ou na cidade, encontras solução dentro do ICBAS. A Professora Ana Colette, responsável pelo Gabinete de Apoio ao Estudante, está disponível através do e-mail: [acmauricio@icbas.up.pt](mailto:acmauricio@icbas.up.pt) e do telefone: 220 428 009/010.

### Funções do Gabinete de Apoio ao Estudante do ICBAS

Um dos grandes objetivos é promover o bem-estar dos estudantes do ICBAS, nomeadamente a sua integração a nível académico e mesmo profissional. Essencialmente apoia o estudante nas mais diversas vertentes. Não apenas fornecendo informações sobre os cursos, bolsas de estudo ou de investigação e programas de mobilidade internacional, mas também disponibilizando-se para apoiar em situações especiais, nomeadamente a nível pessoal. No fundo, orienta perante problemas variados, desde pedagógicos a sociais. O Gabinete é muito solicitado ao nível de bolsas para mestrados, doutoramentos, especializações e formação técnica. Mas também tem tido muitos estudantes que o abordam quando têm dificuldades financeiras que os impedem de continuar a pagar as propinas. O nº destes casos tem vindo a aumentar, perante a situação que o país vivencia. Isto leva, igualmente, ao incremento da procura de bolsas para formação no estrangeiro uma vez que se pretende completar os 2º e 3º ciclos de ensino fora de Portugal.

### A interação entre os estudantes e o gabinete

Normalmente os estudantes são contactados por e-mail e respondem pela mesma via. O Gabinete, por vezes, redireciona os assuntos para as Secções da Universidade do Porto que melhor respondem às questões, mas tem sempre a porta aberta para os estudantes.

Não é fácil tentar satisfazer todos os pedidos. Acima de tudo, disponibiliza-se o máximo de informação aos estudantes, divulgando a lista de instituições, públicas ou privadas, que disponibilizam bolsas, mas também os projetos de investigação nacionais e internacionais, para que haja o maior leque possível de hipóteses para os nossos estudantes. A procura é elevada, mas tem de haver uma especial atenção dos estudantes na resposta às candidaturas. As falhas acontecem exactamente no preenchimento das mesmas.

Tem havido uma preocupação do Gabinete em fornecer o máximo de informação possível aos estudantes. Tem-se tentado, juntamente com a AEICBAS, organizar seminários sobre as saídas profissionais. Além disso, cada curso tenta dinamizar esta vertente convidando especialistas que trabalham em áreas distintas e que procuram esclarecer as dúvidas dos estudantes. Há, por exemplo, uma Comissão de Estágio no Mestrado Integrado de Medicina Veterinária que ajuda os estudantes finalistas a encontrar lugares de estágio, com orientadores disponíveis.

### Conselhos a dar aos jovens que agora ingressam no ICBAS:

Um dos fatores essenciais para o sucesso é fazer aquilo de que se gosta e, por isso, é importante gostar-se do curso. Às vezes, mais vale perder um ou dois anos de curso do que perder a vida toda a fazer o que não se gosta. Depois, é importante investir na formação. Não basta "passar" com 10. Tem de haver um envolvimento e uma boa classificação de curso, principalmente nas unidades curriculares que despertam particular interesse. Um dos critérios que



Profª Doutora Ana Colette Maurício

é avaliado nas candidaturas a bolsas são, precisamente, as notas. Paralelamente, é fundamental que um estudante apresente no seu currículo a participação, ainda que voluntária, em grupos de investigação. É, com certeza, uma experiência que é especialmente valorizada com o processo de Bolonha. Por fim, é importante que os estudantes tenham, cada vez mais, a mente aberta quanto à possibilidade de procurarem uma área de especialização na União Europeia ou nos Estados Unidos. A ideia é que se possam diferenciar e obter um grau com o qual se possam destacar em Portugal e, desta forma, arranjar emprego facilmente.

O futuro é positivo para quem se esforça e para quem aposta numa formação diferenciada. Este tem de ser o caminho. Para os que irão procurar emprego na sua área de conforto - perto de casa ou num setor já muito concorrido - as dificuldades irão aumentar. Os estudantes que agora iniciam a sua formação têm de ter consciência de que, dentro de cinco ou seis anos, a procura de emprego irá fazer-se a nível global e não apenas dentro de Portugal.

Consulte também o Portal de Emprego da Universidade do Porto: [www.emprego.up.pt](http://www.emprego.up.pt)

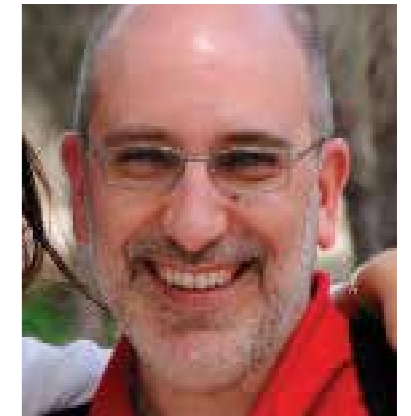
Profª Doutora Ana Colette Maurício  
Responsável Gabinete de Apoio ao Estudante

## GABINETE DE MOBILIDADE ICBAS

### O que é o Gabinete de Mobilidade?



Dr.ª Sara Pereira (colaboradora) e Dr.ª Carla Silva (responsável do gabinete)



Prof.º Eduardo Rocha (Coordenador do Gabinete de Mobilidade)

O Gabinete de Mobilidade (GABMOB) do ICBAS é uma estrutura de coordenação, acompanhamento e apoio operacional ao desenvolvimento dos vários programas de mobilidade, destinados aos estudantes e ao pessoal docente e não docente.

O GABMOB procura de forma constante reforçar as parcerias existentes, monitorizar e garantir parcerias de qualidade e incentivar o estabelecimento de novos acordos de cooperação com instituições de ensino superior de todo o mundo, desempenhando o papel de elo de ligação e permitindo que o público-alvo tenha uma maior opção de escolha, que vá de encontro aos diversos interesses individuais.

O GABMOB coopera diretamente com o Serviço de Relações Internacionais da Reitoria da Universidade do Porto (SRI), com o qual estabelece um contacto permanente para uma atualização constante das informações relativas aos vários programas de mobilidade.

O GM tem como objetivos:

. Desencadear e acompanhar os processos de seleção, formalização e efetivação de candidaturas relativas às atividades de mobilidade e cooperação nacional e internacional, de acordo com os prazos estabelecidos pela Reitoria da U. Porto e/ou pelas instituições parceiras e assegurando o bom desenvolvimento e conclusão de todas as fases constantes;

. Apoiar os estudantes OUT na preparação do seu período de mobilidade, durante a sua estadia na instituição parceira e no seu regresso, pondo-os a par de todos os procedimentos necessários;

. Receber e acompanhar os estudantes IN, com o fornecimento de todas as informações necessárias, orientando-os nos procedimentos a seguir e ajudando-os na inserção num novo ambiente académico.

### Que programas de mobilidade tem?

#### PROGRAMA

ENSINO  
Erasmus+

ESTÁGIO  
Erasmus+

DIPLOMADOS  
Erasmus+

ENSINO  
Acordos de  
Cooperação PLLA

ENSINO  
Almeida Garrett

#### DESCRIÇÃO

Destinado aos estudantes que pretendem realizar um período de mobilidade em países europeus.

Destinado aos estudantes que pretendem realizar um estágio em países europeus.

Destinados a recém-licenciados. A mobilidade tem que ser realizada durante o 1º ano após conclusão de curso.

Destinado aos estudantes que pretendem realizar um período de mobilidade em países lusófonos e latino-americanos.

Destinado aos estudantes que pretendem realizar um período de mobilidade com a duração de um semestre, numa universidade nacional.

## GABINETE DE MOBILIDADE ICBAS

### Free-Mover

O primeiro contacto é efetuado pelos estudantes. Não tem participação financeira e tem que existir uma aceitação prévia pela instituição parceira.

### Erasmus Mundus

Destinado maioritariamente a estudantes de mestrado, doutoramento e pós-doutoramento que podem realizar um período de mobilidade em instituições de países terceiros com apoio financeiro concedido ao consórcio. São abertas várias convocatórias ao longo do ano.

### Erasmus+

Este programa de cooperação e de mobilidade na área do ensino superior que tem como objetivo promover a União Europeia como espaço de referência em educação de excelência em todo o mundo e a partilha de conhecimentos e experiências.

Neste sentido, procura aumentar as competências e a empregabilidade e modernizar os sistemas de Educação, Formação e Trabalho para os jovens.

O Erasmus + proporciona oportunidades para estudar, estagiar, adquirir experiência em diferentes áreas de trabalho e realizar voluntariado, visando promover a cooperação e a partilha de metodologias de educação e de trabalho, que no futuro poderão combater as lacunas que enfrentamos na Europa.

O Erasmus + resulta da integração de vários programas, entre eles, o "Lifelong Learning Programme-Aprendizagem ao Longo da Vida" (que incluía o Erasmus Ensino e Erasmus Estágio) e o "Erasmus Mundus Programme".

Vários são os aspetos que tidos em conta neste programa: reconhecimento e validade de competências e qualificações; disseminação e exploração de resultados de projetos; acesso a materiais educacionais, documentos e meios de comunicação; dimensão internacional; multilinguismo; equidade, inclusão, proteção e segurança dos participantes.

Para informações complementares, poderá consultar o seguinte: [www.ec.europa.eu/programmes/erasmus-plus/index\\_en.htm](http://www.ec.europa.eu/programmes/erasmus-plus/index_en.htm)

### Como pode um estudante candidatar-se a um programa de mobilidade?

Se o estudante estiver interessado em nos programas de mobilidade promovida pelo ICBAS (Erasmus+ com vagas pré-definidas, Acordos de Cooperação e Almeida Garrett) deve candidatar-se nas

épocas previstas para o efeito (janeiro/fevereiro do ano letivo anterior). Relativamente aos restantes programas, o estudante deve dirigir-se ao Gabinete de Mobilidade para pedir orientações.

### A que países podem o estudante candidatar-se?

No âmbito dos programas de mobilidade que incluem vagas pré-definidas, são vários os países aos quais o estudante se pode candidatar, nomeadamente europeus, lusófonos e latino-americanos, sendo que na época dos concursos serão disponibilizadas listas com as respetivas vagas. Por outro lado, o estudante pode realizar mobilidade em qualquer parte do mundo, desde que ambas as instituições aceitem as condições envolvidas mas sempre tendo em conta que a possibilidade de financiamento diminui significativamente quando a mobilidade não se enquadra no Erasmus + ou Acordos PLLA.

### Quais os recursos financeiros necessários para efetuar mobilidade?

Os estudantes antes de se candidatarem aos programas de mobilidade devem-se informar acerca do custo de vida do país em questão e efetuar uma previsão de custos/gastos. De salientar ainda que ao concorrerem ao programa Erasmus candidatam-se também a bolsas de mobilidade.

### Então existem bolsas para estudantes de mobilidade?

Todos os estudantes que forem selecionados para realizarem mobilidade ao abrigo do programa ERASMUS+ e que entreguem o formulário de candidatura no período previsto para o efeito são candidatos automáticos a uma bolsa de apoio à mobilidade e não necessitam de preencher um formulário específico para esse efeito. Embora não esteja garantida, existe uma grande possibilidade de o estudante receber uma bolsa de apoio à mobilidade pois este trata-se de um programa financiado pela Comissão Europeia. Quando o estudante se candidata não o podemos informar de imediato se vai ou não ter bolsa para apoio à mobilidade ERASMUS+ pois o financiamento atribuído pela Reitoria da U.Porto-Serviço de Relações Internacionais e os resultados só são comunicados em junho/julho.

As bolsas de mobilidade ao abrigo deste programa não são bolsas de estudos e destinam-se apenas a cobrir as "despesas de mobilidade". O valor da bolsa é definido anualmente pela Agência Nacional (A.N.), entidade que gere este programa a nível nacional, e varia em função do país de destino e do número de meses de estadia.

### Qual a experiência referenciada pelos outros estudantes?

O balanço dos estudantes de mobilidade é bastante positivo, daí o aumento de candidaturas que o ICBAS tem assistido anualmente.

### Porque deve o estudante realizar um período mobilidade?

O Programa Erasmus+ tem como principal objetivo contribuir para o desenvolvimento da União Europeia como sociedade de conhecimento, com um crescimento económico sustentável, com mais e melhores empregos uma maior coesão social. Os jovens estudantes universitários, como cidadãos ativos e futuros participantes no mercado laboral, ao participarem nos programas de mobilidade, entrarão em contacto com outras realidades e irão adquirir novas competências, os quais serão seguramente uma mais valia na conclusão dos estudos e na posterior procura de emprego.

### Qual o conselho do GABMOB?

Aconselhamos que os estudantes não desperdicem esta oportunidade e ponderem muito bem todas as possibilidades disponíveis! Devem procurem o máximo de informações possível nos sites das instituições de acolhimento, junto dos colegas que já realizaram mobilidade e mesmo dos professores. O GABMOB também está sempre disponível para ajudar e proporcionar ao estudante uma experiência única.





## SIGARRA

### Sistema de Informação para Gestão Agregada dos Recursos e dos Registos Académicos

Sistema de informação académico de qualidade que promove a eficácia e a eficiência das atividades escolares.

A Universidade do Porto (U.PORTO), incluindo todas as suas Unidades Orgânicas (UOs) e Organismos, beneficia da utilização de um sistema de informação académico de qualidade, que promove a eficácia e a eficiência das suas atividades, aos vários níveis, de administração e gestão, de ensino, de investigação e desenvolvimento, e de extensão universitária.

Trata-se de um sistema de informação integrado que permite facilitar o acesso à informação relevante para a instituição, de carácter pedagógico, científico, técnico ou administrativo, bem como dinamizar a colaboração interna e com as comunidades académica e empresarial exteriores.

No SIGARRA estão registados processos que envolvem estudantes, docentes, investigadores, funcionários não docentes e ainda utilizadores externos à instituição.

Para aceder ao SIGARRA é necessário uma autenticação, que lhe é fornecida no ato da sua matrícula. Após autenticação o estudante tem acesso à sua ficha de estudante, bastando para isso que efetue um clique sobre o seu nome, tendo acesso a um leque enorme de informações, tais como:



Alteração da fotografia pessoal; Boletim de Inscrição; Bolsas SA-SUP; Cartão UPorto; Calendário de exames; Certificados; Consulta do percurso académico (notas); Conta corrente (propinas); Dados Pessoais; Horários; Inquéritos; Inscrição em Turmas; Inscrição em unidades curriculares; Moodle; Prescrições; Reconhecimentos; Requerimentos.

Este sistema está também interligado com outras páginas, de grande interesse para o estudante, tais como:

- . Biblioteca;
- . Bolsa de emprego;
- . Calendário académico;
- . Consulta do programa da ficha da unidade curricular bem como os documentos das aulas disponibilizados pelos professores,
- . Inscrição para o transporte em Centro Clínico de Vairão (estudantes MED VET),
- . Mobilidade (ERASMUS e outros)
- . Página da Informática;
- . Planos de estudo dos cursos
- . Provedor do estudante;
- . Regulamentos (Estatutos Trabalhador Estudante, Pedagógico)
- . Webmail ICBAS.

Dúvidas e sugestões: [sigarra@icbas.up.pt](mailto:sigarra@icbas.up.pt)

## INFORMAÇÃO DO SERVIÇO DE INFORMÁTICA DO ICBAS

### INFORMATION BY COMPUTING SERVICE AT ICBAS

O sistema de informação do Instituto de Ciências Biomédicas de Abel Salazar (ICBAS), disponibilizado pela Universidade do Porto (UP), designado SIGARRA (Sistema de Informação para Gestão Agregada dos Recursos e dos Registos Académicos), está acessível no endereço: <http://www.icbas.up.pt>. Neste sítio poderá encontrar conteúdos de acesso livre, assim como conteúdos de acesso restrito.

O ICBAS disponibiliza acesso a diversos recursos informáticos, nomeadamente computadores, correio eletrónico, rede sem fios, impressão e VPN. Para consultar toda a informação disponível relativamente às tecnologias, serviços e funcionalidades disponíveis, deverá aceder à página do Serviço de Informática em <http://www.icbas.up.pt/si>. Para aceder aos conteúdos de acesso restrito, necessita de se identificar perante o sistema/recurso através de um nome de "utilizador" e da respetiva "palavra-chave": Número; Utilizador; Palavra-chave; Endereço de e-mail.

Os computadores existentes nas salas de aulas, salas de convívio (localizadas no Edifício 3 – Piso 1) e na Biblioteca, estão disponíveis para serem utilizados pela comunidade académica. Estes computadores são simultaneamente material de trabalho utilizado nas aulas ministradas na Faculdade, estando também acessíveis como material de estudo.

No que diz respeito à rede sem fios, a rede EDUROAM é uma rede de âmbito europeu, que possibilita o acesso à Internet no campus da UP, nas residências de estudantes, e em outras Faculdades Portuguesas e Estrangeiras.

O seu correio eletrónico institucional pode ser consultado no endereço: <http://www.icbas.up.pt/webmail>.

É importante que consulte o correio com regularidade uma vez que este é o modo de contacto preferencial.

Por razões de segurança é conveniente alterar a sua palavra-chave. Escolha uma palavra-chave segura, evitando nomes próprios, números de telefone, palavras de dicionário (mesmo que anagramas) ou outros códigos que um programa de computador facilmente adivinhe por tentativa e erro. Coloque algumas maiúsculas e números de modo a obter, no mínimo, um código com 6 caracteres. Terá a sua palavra-chave SEGURA! Mude-a periodicamente e não a ceda, em caso algum, a outro utilizador. O utilizador é obrigado a uma utilização responsável de todos os recursos tecnológicos colocados à sua disposição. É da integral responsabilidade do utilizador, qualquer prejuízo ou dano que vier a sofrer ou causar ao ICBAS-UP e/ou a terceiros, em decorrência do uso inadequado ou indevido da sua senha, seja por conduta culposa ou dolosa.

The information system of the Institute of Biomedical Sciences of Abel Salazar (ICBAS), provided by the University of Porto (UP), designated SIGARRA (Information System for Aggregated Management of Resources and Academic Records), is available at: <http://www.icbas.up.pt>. On this site you can find both open and restricted access content.

ICBAS provides access to several IT resources, including computers, email, wireless, printing and VPN. To see all available information concerning the technologies, services and features available, you should browse the Informatics Service page at <http://www.icbas.up.pt/si>.

To access the restricted content, you need to identify yourself to the system / resource through a "username" and the respective "password": Number; Username; Password; E-mail.

The existing computers in the classrooms, lounge (located in Building 3 - Floor 1) and the Library are available for use to the academic community. These computers are simultaneously working material used in classes and also available as a study material. Regarding to wireless, the EDUROAM network has a European scope, which provides access to the Internet on campus, in student residences, and other Portuguese and Foreign Faculties.

Your institutional email can be found at: <http://www.icbas.up.pt/webmail>. It is important to check the mail regularly since this is the preferred method of contact.

For security reasons it is appropriate to change your password. Choose a secure password, avoiding names, phone numbers, dictionary words (even anagrams) or other code that a computer program can easily guess by trial and error. Place some upper-case and numbers in order to get at least a 6 characters code. This should be your SECURE password! Change it regularly and not to give in, under any circumstances, to another user.

The user is obliged to make responsible use of all technological resources at their disposal. It is the full responsibility of the user, any loss or damage that may suffer or cause to ICBAS-UP and/or third parties, as a result of inappropriate or unauthorized use of your password, whether by negligent or willful misconduct.



Podes ter acesso ao Serviço de Informática a partir do código QR:

## PLANO DE ESTUDOS

### MESTRADO INTEGRADO EM MEDICINA

#### 1º SEMESTRE

CÓDIGO	SIGLA	NOME	OBS.	CRÉDITOS
MIM111	QB1	Química Biológica I		6
MIM112	BF	Biofísica		4,5
MIM113	BC	Biologia Celular		4,5
MIM114	GB	Genética Básica		4,5
MIM115	MQ	Métodos Quantitativos		6
MIM116	SM	Sociologia Médica		4,5

#### 1º ANO

#### 2º SEMESTRE

CÓDIGO	SIGLA	NOME	OBS.	CRÉDITOS
MIM124	HM	História da Medicina		1,5
MIM126	QB2	Química Biológica II		6
MIM121	AS1	Anatomia Sistemática I		5,5
MIM122	EC	Ecologia		1,5
MIM123	FG	Fisiologia Geral		5,5
MIM125	PSIC1	Psicologia I		5
MIM127	SC1	Saúde Comunitária I		5

#### 1º ANO

#### 1º SEMESTRE

CÓDIGO	SIGLA	NOME	OBS.	CRÉDITOS
MIM411	TG1	Terapêutica Geral I		4,5

#### 4º ANO

#### 2º SEMESTRE

CÓDIGO	SIGLA	NOME	OBS.	CRÉDITOS
MIM421	TG2	Terapêutica Geral I		4,5

#### 4º ANO

#### SEM PERÍODO

CÓDIGO	SIGLA	NOME	OBS.	CRÉDITOS	CÓDIGO	SIGLA	NOME	OBS.	CRÉDITOS
MIM4M03	CIR1	Cirurgia I	(1)	9	MIM4M04	MED1	Medicina I	(2)	16,5
MIM4M06	OFT	Oftalmologia		2	MIM4M05	NN	Neurologia e Neurocirurgia		4,5
MIM4M08	ORL	Otorrinolaringologia		2	MIM4M07	ORT	Ortofisiatria		4,5
MIM4M01	APE	Anatomia Patológica Especial		3	MIM4M09	PSIQ	Psiquiatria		4,5
MIM4M02	BDM	Bioética e Deontologia Médica		2,5	MIM4M10	SL	Semiótica Laboratorial		2,5

(1) Inclui formação nas seguintes áreas: Estomatologia e Cirurgia Maxilo-facial e Cirurgia Pediátrica.

(2) Inclui formação nas seguintes áreas: Cardiologia, Dermatologia, Gastrenterologia, Hematologia, Nefrologia e Pneumologia.

#### 1º SEMESTRE

CÓDIGO	SIGLA	NOME	OBS.	CRÉDITOS
MIM211	FH1	Fisiologia Humana I		5
MIM213	AS2	Anatomia Sistemática II		5
MIM212	HEH1	Histologia e Embriologia Humana I		5
MIM215	EPID	Epidemiologia		5
MIM214	BQ	Bioquímica		5
MIM216	NEUR	Neuroanatomia		5

#### 2º ANO

#### 2º SEMESTRE

CÓDIGO	SIGLA	NOME	OBS.	CRÉDITOS
MIM224	HEH2	Histologia e Embriologia Humana II		5
MIM226	PSIC2	Psicologia II		5
MIM221	AC	Anatomia Clínica		5
MIM222	FH2	Fisiologia Humana II		5
MIM223	GM	Genética Molecular		5
MIM225	IB	Imunologia Básica		5

#### 2º ANO

#### 1º SEMESTRE

CÓDIGO	SIGLA	NOME	OBS.	CRÉDITOS
MIM312	MICRO1	Microbiologia I		4
MIM313	PAT1	Patologia I		4
MIM314	RI	Radiologia / Imagiologia		4,5
MIM316	SMC1	Semiologia Médica e Cirúrgica I		9
MIM311	FARM1	Farmacologia I		4
MIM315	SC2	Saúde Comunitária II		4,5

#### 3º ANO

#### 2º SEMESTRE

CÓDIGO	SIGLA	NOME	OBS.	CRÉDITOS
MIM321	FARM2	Farmacologia II		4
MIM322	GM	Genética Médica		4
MIM323	MICRO2	Microbiologia II		4
MIM324	PAT2	Patologia II		4
MIM327	SMCII	Semiologia Médica e Cirúrgica II		9
MIM325	PM	Psicologia Médica		2
MIM326	SCIITC	Saúde Comunitária II - Trabalho na Comunidade		3

#### 3º ANO

#### SEM PERÍODO

CÓDIGO	SIGLA	NOME	OBS.	CRÉDITOS	CÓDIGO	SIGLA	NOME	OBS.	CRÉDITOS
MIM5M03	GIN	Ginecologia		4,5	MIM5M06	OBST	Obstetrícia		4,5
MIM5M07	PED	Pediatria		6,5	MIM5M08	SM	Saúde Mental		3,5
MIM5M04	MGF1	Medicina Geral e Familiar I		3,5	MIM5M09	SP	Saúde Pública		2,5
MIM5M01	MLTF	Medicina Legal e Toxicologia Forense I		4,5	MIM5M10	UROL	Urologia		2,5
MIM5M02	CIR2	Cirurgia II	(1)	9			Optativas 5º Ano	(3)	
MIM5M05	MED2	Medicina II	(2)	16,5					

(1) Inclui formação nas seguintes áreas: Cirurgia Geral (engloba Anestesiologia, Cirurgia Vasculare e Cirurgia Plástica).

(2) Inclui formação nas seguintes áreas: Geriatria e Cardiologia, Endocrinologia, Genética Clínica, Infecçiology, Oncologia e Reumatologia.

(3) Os estudantes deverão realizar um total de 2,5 ECTS de Opção, a escolher de entre a "lista de Optativas 5º ano".

#### ANUAL

CÓDIGO	SIGLA	NOME	OBS.	CRÉDITOS
MIM6A01	DEP	Dissertação / Projecto / Estágio		5

#### 6º ANO

#### ANUAL

CÓDIGO	SIGLA	NOME	OBS.	CRÉDITOS
MIM6M01	CIR	Cirurgia		13
MIM6M02	MED	Medicina		13
MIM6M04	SMC	Saúde da Mãe e da Criança		12
MIM6M03	MGF2	Medicina Geral e Familiar II		12
		Optativas 6º Ano	(1)	

(1) Os estudantes deverão realizar um total de 5 ECTS de Opção, a escolher de entre a "lista de Optativas 6º ano".



**PLANO DE ESTUDOS**  
**MESTRADO INTEGRADO**  
**EM MEDICINA VETERINÁRIA**

**1º SEMESTRE**

CÓDIGO	SIGLA	NOME	OBS.	CRÉDITOS
MV112	BC	Biologia Celular		4
MV111	BF	Biofísica		5
MV113	CA	Citogenética Animal		2
MV114	EA	Etologia Animal		4
MV115	EMA	Exognósia e Maneio Animal		3
MV116	MQ	Métodos Quantitativos		6
MV117	QBI	Química Biológica I		6

**2º SEMESTRE**

CÓDIGO	SIGLA	NOME	OBS.	CRÉDITOS
MV121	AGE	Agricultura Geral e Ecologia		2,5
MV122	ASI	Anatomia Sistemática I		4,5
MV123	FG	Fisiologia Geral		4,5
MV124	GM	Genética Molecular		4,5
MV125	HEAI	Histologia e Embriologia Animal I		4,5
MV126	MG	Microbiologia Geral		4,5
MV127	QBII	Química Biológica II		5

**1º SEMESTRE**

CÓDIGO	SIGLA	NOME	OBS.	CRÉDITOS
MV211	ASII	Anatomia Sistemática II		5
MV212	BQ	Bioquímica		5
MV213	FV	Fisiologia Veterinária		5
MV214	GMA	Genética e Melhoramento Animal		5
MV215	HEAII	Histologia e Embriologia Animal II		5
MV216	MV	Microbiologia Veterinária		5

**2º SEMESTRE**

CÓDIGO	SIGLA	NOME	OBS.	CRÉDITOS
MV221	AC	Anatomia Clínica		5
MV222	DV	Deontologia Veterinária		1
MD223	EGE	Economia e Gestão de Empresas		4
MV224	IM	Imunologia		5
MV225	NA	Nutrição Animal		5
MD226	PR	Parasitologia		5
MV227	PG	Patologia Geral		5

**1º SEMESTRE**

CÓDIGO	SIGLA	NOME	OBS.	CRÉDITOS
MV311	API	Anatomia Patológica I		5,5
MV312	FTI	Farmacologia e Terapêutica I		4
MV313	IG	Imagiologia		5,5
MV314	PAI	Produção Animal I		4
MV315	SC	Semiologia Cirúrgica		5,5
MV316	SMAC	Semiologia Médica de Animais de Companhia		5,5

**2º SEMESTRE**

CÓDIGO	SIGLA	NOME	OBS.	CRÉDITOS
MV321	APII	Anatomia Patológica II		5,5
MV322	AN	Anestesiologia		5,5
MV323	FTII	Farmacologia e Terapêutica II		4
MV324	PCDII	Patologia e Clínica das Doenças Infecciosas I		5,5
MV325	PAII	Produção Animal II		4
MV326	SMEPE	Semiologia Médica de Espécies Pecuárias e Equinos		5,5

**1º SEMESTRE**

CÓDIGO	SIGLA	NOME	OBS.	CRÉDITOS
MV411	CEPE	Cirurgia de Espécies Pecuárias e Equinos		6,5
MV412	EP	Epidemiologia		4,5
MV413	PCEPEI	Patologia Clínica de Espécies Pecuárias e Equinos I		5
MV414	PCDIII	Patologia e Clínica das Doenças Infecciosas II		5
MV415	TAI	Tecnologia Alimentar I		4,5
MV416	TV	Toxicologia Veterinária		4,5

**4º ANO**

**2º SEMESTRE**

CÓDIGO	SIGLA	NOME	OBS.	CRÉDITOS
MV421	CAC	Cirurgia de Animais de Companhia		5
MV422	PCAC	Patologia Clínica de Animais de Companhia		6
MV423	PCEPEII	Patologia Clínica de Espécies Pecuárias e Equinos II		5
MV424	PCDP	Patologia e Clínica das Doenças Parasitárias		5
MV425	SP	Saúde Pública		4,5
MV426	TAII	Tecnologia Alimentar II		4,5

**1º SEMESTRE**

CÓDIGO	SIGLA	NOME	OBS.	CRÉDITOS
MV511	ISI	Inspecção Sanitária I		5
MV512	MCACI	Medicina e Cirurgia de Animais de Companhia I		10
MV513	MCEPEI	Medicina e Cirurgia de Espécies Pecuárias e Equinos I		10
MV514	TERIOI	Teriogenologia I		5

**5º ANO**

**2º SEMESTRE**

CÓDIGO	SIGLA	NOME	OBS.	CRÉDITOS
MV521	ISII	Inspecção Sanitária II		5
MV522	MCACII	Medicina e Cirurgia de Animais de Companhia II		10
MV523	MCEPEII	Medicina e Cirurgia de Espécies Pecuárias e Equinos II		10
MV524	TERIOII	Teriogenologia II		5

**1º SEMESTRE**

CÓDIGO	SIGLA	NOME	OBS.	CRÉDITOS
MV600	EST	Estágio		30

**6º ANO**

## PLANO DE ESTUDOS

### MESTRADO INTEGRADO EM BIOENGENHARIA

#### 1º SEMESTRE

CÓDIGO	SIGLA	NOME	OBS.	CRÉDITOS
EBE0003	FQUI	Fundamentos de Química		6
EBE0001	MAT1	Matemática I		6
EBE0165	IPCOM	Introdução à Programação Científica		6
EBE0200	FFIS	Fundamentos de Física		6
EBE0127	CMBI	Ciências dos Materiais em Bioengenharia		6

#### 1º ANO

#### 2º SEMESTRE

CÓDIGO	SIGLA	NOME	OBS.	CRÉDITOS
EBE0009	QOBI	Química Orgânica e Biológica		6
EBE0007	MAT2	Matemática II		6
EBE0006	TERM	Termodinâmica		6
EBE0202	BIOCEL	Biologia Celular		6
EBE0201	BIOFIS	Biofísica		6

#### 1º ANO

#### 1º SEMESTRE

CÓDIGO	SIGLA	NOME	OBS.	CRÉDITOS
EBE0019	MGER	Microbiologia Geral		6
EBE0013	MAT3	Matemática III		6
EBE0011	MFLU	Mecânica dos Fluidos		6
EBE0166	ELEL	Eletricidade e Eletromagnetismo		6
EBE0203	FTRANS1	Fenômenos de Transferência I		6

#### 2º ANO

#### 2º SEMESTRE

CÓDIGO	SIGLA	NOME	OBS.	CRÉDITOS
EBE0018	MNES	Métodos Numéricos e Estatísticos		6
EBE0016	SELE	Sinais e Eletrônica		6
EBE0204	BIOMOL	Biologia Molecular		6
EBE0205	BIOQ	Bioquímica		6
EBE0206	IESP	Introdução à Engenharia de Sistemas e Processos		6

#### 2º ANO

## ENGENHARIA BIOMÉDICA

#### 1º SEMESTRE

CÓDIGO	SIGLA	NOME	OBS.	CRÉDITOS
EBE0052	PSFI	Processamento de Sinais Fisiológicos		6
EBE0142	ISBI	Interfaces em Sistemas Biológicos		6
EBE0050	AFHU	Anatomia e Fisiologia Humanas		6
EBE0116	EDA	Estruturas de Dados e Algoritmos		6
EBE0212	SAC	Sensores, Atuadores e Controlo		6

#### 3º ANO

#### 2º SEMESTRE

CÓDIGO	SIGLA	NOME	OBS.	CRÉDITOS
EBE0056	AIBI	Análise de Imagem Biomédica		6
EBE0143	BCHU	Biomecânica do Corpo Humano		6
EBE0118	BIOM	Biomaterias		6
EBE0213	LIEB	Laboratório Integrado em Engenharia Biomédica		6
EBE0179	INSB	Instrumentação Biomédica		6

#### 3º ANO

## BIOTECNOLOGIA MOLECULAR

#### 1º SEMESTRE

CÓDIGO	SIGLA	NOME	OBS.	CRÉDITOS
EBE0049	IINF	Imunologia e Infecção		6
EBE0050	AFHU	Anatomia e Fisiologia Humanas		6
EBE0216	BMOL	Biointerfaces Moleculares		6
EBE0217	AEFB	Análise Estrutural e Funcional em Bioengenharia		6
EBE0218	EBMP	Engenharia e Biologia Molecular de Plantas		6

#### 3º ANO

#### 2º SEMESTRE

CÓDIGO	SIGLA	NOME	OBS.	CRÉDITOS
EBE0073	EFBR	Estrutura e Função de Proteínas		6
EBE0219	BEMB	Biomateriais e Engenharia de Matrizes Biomiméticas		6
EBE0220	BCE	Biologia de Células Estaminais		6
EBE0221	RBB	Respostas Biológicas a Biomateriais		6
EBE0222	TOXMOL	Toxicologia Molecular		6

#### 3º ANO

## ENGENHARIA BIOLÓGICA

#### 1º SEMESTRE

CÓDIGO	SIGLA	NOME	OBS.	CRÉDITOS
EBE0186	BM	Bioquímica Microbiana		6
EBE0187	EF	Engenharia das Fermentações		6
EQ0129	MIA	Métodos Instrumentais de Análise		6
EBE0207	FIB	Fenômenos Interfaciais em Biosistemas		6
EBE0208	FTII	Fenômenos de Transferência II		6

#### 3º ANO

#### 2º SEMESTRE

CÓDIGO	SIGLA	NOME	OBS.	CRÉDITOS
EBE0189	EENZ	Engenharia Enzimática		6
EBE0188	ENGP	Engenharia de Proteínas		6
EBE0130	PSEP	Processos de Separação		6
EBE0029	CPIN	Controlo de Processos e Instrumentação		6
EBE0196	EBIO	Engenharia de Biorrecursos		6

#### 3º ANO

## ENGENHARIA BIOMÉDICA

#### 1º SEMESTRE

CÓDIGO	SIGLA	NOME	OBS.	CRÉDITOS
EBE0149	DACO	Diagnóstico Assistido por Computador		6
EBE0191	BRM	Biónica e Robótica Médica		6
EBE0191	RRTE	Reparação e Regeneração de Tecidos		6

#### 4º ANO

#### 2º SEMESTRE

CÓDIGO	SIGLA	NOME	OBS.	CRÉDITOS
		Unidades Curriculares Optativas - 2º Grupo Engª Biomédica		

#### 4º ANO



## PLANO DE ESTUDOS

### MESTRADO INTEGRADO EM BIOENGENHARIA

#### BIOTECNOLOGIA MOLECULAR

##### 1º SEMESTRE

CÓDIGO	SIGLA	NOME	OBS.	4º ANO CRÉDITOS
EBE0224	BSM	Bioengenharia de Sistemas Macromoleculares		6
EBE0225	MDREG	Medicina Regenerativa		6
EBE0226	BSBS	Biologia de Sistemas e Biologia Sintética		6
EBE0223	NANOS	Nanotecnologia em Saúde		6
EBE0125	EC	Engenharia Celular		6

##### 2º SEMESTRE

CÓDIGO	SIGLA	NOME	OBS.	4º ANO CRÉDITOS
EBE0227	LABINT	Laboratório Integrado		9
		Unidades Curriculares Optativas - 1º Grupo Biotecnologia Molecular		

#### ENGENHARIA BIOLÓGICA

##### 1º SEMESTRE

CÓDIGO	SIGLA	NOME	OBS.	4º ANO CRÉDITOS
EBE0134	TAMB	Tecnologia Ambiental		6
EBE0133	PSBI	Processos de Separação em Biotecnologia		6
EBE0173	QTPR	Química e Tecnologia dos Produtos		6
EBE0184	TALI	Tecnologia Alimentar		6
EBE0185	RRTE	Reparação e Regeneração de Tecidos		6

##### 2º SEMESTRE

CÓDIGO	SIGLA	NOME	OBS.	4º ANO CRÉDITOS
EBE0209	PRINV	Projeto de Investigação		12
		Unidades Curriculares Livres - Engª Biológica	(1)	

(1) As opções podem ser Unidades Curriculares de qualquer Mestrado Integrado, 2º ciclo ou 3º ciclo da Universidade do Porto.

#### ENGENHARIA BIOMÉDICA

##### 1º SEMESTRE

CÓDIGO	SIGLA	NOME	OBS.	5º ANO CRÉDITOS
EBE0199	EG	Economia e Gestão		3
EBE0214	IB	Inovação em Bidesign		3
EBE0215	PEBM	Projeto de Engenharia Biomédica		6

Alternativas "Monografia de Preparação da Dissertação"  
Alternativas "Dissertação"  
Unidades Curriculares Optativas - 3º Grupo Engª Biomédica

##### 2º SEMESTRE

CÓDIGO	SIGLA	NOME	OBS.	5º ANO CRÉDITOS
		Alternativas "Monografia de Preparação da Dissertação"		
		Alternativas "Dissertação"		

#### BIOTECNOLOGIA MOLECULAR

##### 1º SEMESTRE

CÓDIGO	SIGLA	NOME	OBS.	5º ANO CRÉDITOS
EBE0199	EG	Economia e Gestão		3
EBE0229	NN	Nanoterapêutica e Nanodiagnóstico		6
EBE0230	PBM	Projeto de Bioengenharia Molecular		6
EBE0214	IB	Inovação em Bidesign		3
EBE0122	BIOI	Bioinformática		6

Alternativas "Monografia e Preparação da Dissertação"  
Alternativas "Dissertação"

##### 2º SEMESTRE

CÓDIGO	SIGLA	NOME	OBS.	5º ANO CRÉDITOS
		Alternativas "Monografia de Preparação da Dissertação"		
		Alternativas "Dissertação"		

#### ENGENHARIA BIOLÓGICA

##### 1º SEMESTRE

CÓDIGO	SIGLA	NOME	OBS.	5º ANO CRÉDITOS
EBE0084	SGQU	Sistemas de Gestão da Qualidade		3
EBE0198	EMC	Engenharia Metabólica e Celular		6
EBE0199	EG	Economia e Gestão		3
EBE0210	SPI	Seminários e Projeto de Investigação		3
EBE0211	PEB	Projeto de Engenharia Biológica		9
EBE0197	EMPIN	Empreendedorismo e Inovação		6

Alternativas "Dissertação"

##### 2º SEMESTRE

CÓDIGO	SIGLA	NOME	OBS.	5º ANO CRÉDITOS
		Alternativas "Dissertação"		

## PLANO DE ESTUDOS

### LICENCIATURA EM CIÊNCIAS DO MEIO AQUÁTICO

#### 1º SEMESTRE

CÓDIGO	SIGLA	NOME	OBS.	CRÉDITOS
MA115	GM	Geologia Marinha		5
MA116	OF	Oceanografia Física		5
MA117	ETOL	Etologia		5
MA112	EG	Ecologia Geral		5
MA113	EFC	Estrutura e Função Celular		5
MA114	PROT	Protistas		5

#### 2º SEMESTRE

CÓDIGO	SIGLA	NOME	OBS.	CRÉDITOS
MA127	BI_I	Biologia dos Invertebrados I		5
MA122	BV_I	Biologia de Vertebrados I		5
MA123	BV_II	Biologia de Vertebrados II		5
MA124	BVeg_I	Biologia Vegetal I		5
MA125	BVeg_II	Biologia Vegetal II		5
MA128	BI_II	Biologia dos Invertebrados II		5

#### 1º SEMESTRE

CÓDIGO	SIGLA	NOME	OBS.	CRÉDITOS
MA217	QFI	Química-física e Inorgânica		5
MA212	QO	Química Orgânica		5
MA215	HEC_I	Histologia e Embriologia Comparada I		5
MA216	HEC_II	Histologia e Embriologia Comparada II		5
MA222	BM	Biologia Molecular		5
MA225	MICRO	Microbiologia		5

#### 2º SEMESTRE

CÓDIGO	SIGLA	NOME	OBS.	CRÉDITOS
MA227	EA	Ecologia Aquática		5
MA214	BIOE	Bioestatística		5
MA221	BB	Biofísica e Bioquímica		5
MA223	FAC	Fisiologia Animal Comparada		5
MA224	FAA	Fisiologia dos Animais Aquáticos		5
MA226	GEN	Genética		5

#### 1º SEMESTRE

CÓDIGO	SIGLA	NOME	OBS.	CRÉDITOS
MA311	IBP	Ictiologia e Biologia Pesqueira		5
MA312	EMA	Engenharia e Maneio em Aquacultura		5
MA313	NAA	Nutrição e Alimentação em Aquacultura		5
MA314	EM	Ecologia Microbiana		5
MA315	TA	Toxicologia Ambiental		5
MA317	QA	Química do Ambiente		5

#### 2º SEMESTRE

CÓDIGO	SIGLA	NOME	OBS.	CRÉDITOS
MA316	MMASIG	Métodos de Monitorização Ambiental e SIG		5
MA321	TGP	Tecnologia e Gestão das Pescas		5
MA322	TQA	Tecnologia e Qualidade Alimentar		5
MA323	SPAA	Sanidade e Patologia de Animais Aquáticos		5
MA324	TAE	Tratamento de Águas e Efluentes		5
MA300	PROJ	Projeto		5

## PLANO DE ESTUDOS LICENCIATURA EM BIOQUÍMICA

#### 1º SEMESTRE

CÓDIGO	SIGLA	NOME	OBS.	CRÉDITOS
Q101	Q101	Fundamentos de Química		7,5
F0101	F0101	Biofísica I		7,5
Q121	Q121	Laboratório de Química		7,5
M195	M195	Matemática I		7,5

#### 2º SEMESTRE

CÓDIGO	SIGLA	NOME	OBS.	CRÉDITOS
Q112	Q112	Estrutura e Reactividade em Química Inorgânica		7,5
CB202	CB202	Biologia Celular		7,5
B0210	B0210	Fisiologia Vegetal		5
Q242	Q242	Química Orgânica I		5
B0102	B0102	Histologia Funcional		5

#### 1º SEMESTRE

CÓDIGO	SIGLA	NOME	OBS.	CRÉDITOS
Q0203	Q0203	Bioquímica I		5
M171	M171	Métodos Estatísticos		5
Q285	Q285	Química Física Biológica		5
F0203	F0203	Biofísica II		5
Q253	Q253	Química Analítica		5
Q273	Q273	Química Orgânica II		5

#### 2º SEMESTRE

CÓDIGO	SIGLA	NOME	OBS.	CRÉDITOS
B0204	B0204	Biologia Molecular		7,5
Q286	Q286	Laboratório de Química Física Biológica		5
Q356	Q356	Química dos Alimentos e Nutrição		5
FQ0214	FQ0214	Laboratórios de Biofísica/Bioquímica		5
Q204	Q204	Química Bioinorgânica		7,5

#### 1º SEMESTRE

CÓDIGO	SIGLA	NOME	OBS.	CRÉDITOS
B0313	B0313	Fisiologia Animal		7,5
B0306	B0306	Microbiologia Geral		5
Q0305	Q0305	Bioquímica II		7,5
BQ0315	BQ0315	Laboratórios de Bioquímica/Fisiologia		5
		Opção - 3ºano / 1ºS - Quadro 8	(1)	

#### 2º SEMESTRE

CÓDIGO	SIGLA	NOME	OBS.	CRÉDITOS
BIOQ308	BIOQ308	Projeto/Estágio		15
		Opção- 3ºano/2ºS - Quadro 9	(2)	
		Opção- 3ºano/1ºS - Quadro 8	(1)	
		Opção da UP- 3ºano/BQ	(3)	

(1) O estudante tem que escolher duas unidades curriculares de opção entre o conjunto das unidades curriculares opção I- quadro 8 e opção II-quadro 9 (podendo ser as duas do ICBAS, as duas da FCUP ou uma de cada). Em alternativa a opção pela unidade curricular Q305 o estudante pode escolher uma unidade curricular da responsabilidade da FCUP em qualquer uma das suas áreas científicas (Q/CB/F/M/CC/CA/G/A).

(2) O estudante tem que escolher duas unidades curriculares de opção entre o conjunto das unidades curriculares opção I- quadro 8 e opção II-quadro 9 (podendo ser as duas do ICBAS, as duas da FCUP ou uma de cada). Em alternativa a opção pela unidade curricular Q305 o estudante pode escolher uma unidade curricular da responsabilidade da FCUP em qualquer uma das suas áreas científicas (Q/CB/F/M/CC/CA/G/A).

(3) Opção UP- designa uma qualquer unidade curricular optativa, fora das áreas principais da Licenciatura (Química e Ciências Biológicas), a realizar na Universidade do Porto.



MESTRADO INTEGRADO EM MEDICINA

**1º SEMESTRE** 20 semanas: 14 de aulas e 6 de exames

- 14 de Setembro**  
Início do 1º semestre
- 15 de Setembro**  
Início do 1º semestre para alunos do 1º ano
- 02 a 07 de Novembro**  
*Período sem aulas* (1)  
Avaliações Intercalares
- 21 de Dezembro a 02 de Janeiro**  
Férias de Natal
- 11 a 15 de Janeiro**  
Avaliações Finais / Revisões
- 15 de Janeiro**  
Fim do 1º semestre
- 20 de Janeiro a 12 de Fevereiro**  
Exames - Época Normal / Recurso
- 08 a 09 de Fevereiro**  
Carnaval (2)

**2º SEMESTRE** 20 semanas: 14 de aulas e 6 de exames

- 17 de Fevereiro**  
Início do 2º semestre
- 21 a 28 de Março**  
Férias da Páscoa
- 11 a 15 de Abril**  
*Período sem aulas* (1)  
Avaliações Intercalares
- 02 a 06 de Maio**  
*Período sem aulas* (1)  
Semana Académica
- 13 a 17 de Junho**  
Avaliações Finais / Revisões
- 17 de Junho**  
Fim do 2º semestre
- 20 de Junho a 19 de Julho**  
Exames - Época Normal / Recurso

- 29 de Julho**  
Fim do Ano Académico
- 01 a 09 de Setembro de 2016**  
Época Especial para conclusão de ciclos de estudo.
- (1) Período sem aulas mas com atividades letivas.
- (2) Período sem aulas.

MESTRADO INTEGRADO EM MEDICINA VETERINÁRIA

**1º SEMESTRE** 20 semanas: 14 de aulas e 6 de exames

- 14 de Setembro**  
Início do 1º semestre
- 15 de Setembro**  
Início do 1º semestre para alunos do 1º ano
- 02 a 07 de Novembro**  
*Período sem aulas* (1)  
Avaliações Intercalares
- 21 de Dezembro a 02 de Janeiro**  
Férias de Natal
- 11 a 15 de Janeiro**  
Avaliações Finais / Revisões
- 15 de Janeiro**  
Fim do 1º semestre
- 20 de Janeiro a 12 de Fevereiro**  
Exames - Época Normal / Recurso
- 08 a 09 de Fevereiro**  
Carnaval (2)

**2º SEMESTRE** 20 semanas: 14 de aulas e 6 de exames

- 17 de Fevereiro**  
Início do 2º semestre
- 21 a 28 de Março**  
Férias da Páscoa
- 11 a 15 de Abril**  
*Período sem aulas* (1)  
Avaliações Intercalares
- 02 a 06 de Maio**  
*Período sem aulas* (1)  
Semana Académica
- 13 a 17 de Junho**  
Avaliações Finais / Revisões
- 17 de Junho**  
Fim do 2º semestre
- 20 de Junho a 19 de Julho**  
Exames - Época Normal / Recurso

- 29 de Julho**  
Fim do Ano Académico
- 01 a 09 de Setembro de 2016**  
Época Especial para conclusão de ciclos de estudo.
- (1) Período sem aulas mas com atividades letivas.
- (2) Período sem aulas.

MESTRADO INTEGRADO EM BIOENGENHARIA

**1º SEMESTRE** 13 semanas

- 14 de Setembro**  
Início do 1º semestre
- 02 a 07 de Novembro**  
*Período sem aulas* (1)  
Semana da FEUP
- 21 de Dezembro a 02 de Janeiro**  
Férias de Natal
- 13 de Janeiro**  
Dia da FEUP (2)
- 15 de Janeiro**  
Fim do 1º semestre
- 04 de Janeiro a 12 de Fevereiro**  
Exames - Época Normal / Recurso
- 08 a 09 de Fevereiro**  
Carnaval

**2º SEMESTRE** 14 semanas

- 17 de Fevereiro**  
Início do 2º semestre
- 21 a 28 de Março**  
Férias da Páscoa
- 11 a 15 de Abril**  
*Período sem aulas* (1)  
Avaliações Intercalares
- 02 a 06 de Maio**  
Semana Académica
- 13 a 17 de Junho**  
*Período sem aulas* (1)  
Avaliações Finais / Revisões
- 17 de Junho**  
Fim do 2º semestre
- 20 de Junho a 19 de Julho**  
Exames - Época Normal / Recurso

- 29 de Julho**  
Fim do Ano Académico
- 01 a 09 de Setembro de 2016**  
Época Especial para conclusão de ciclos de estudo.
- (1) Período sem aulas mas com atividades letivas.
- (2) No dia da FEUP haverá dispensa de aulas para os docentes e estudantes envolvidos diretamente nos eventos.

LICENCIATURA EM CIÊNCIAS DO MEIO AQUÁTICO

**1º SEMESTRE** 20 semanas: 14 de aulas e 6 de exames

- 14 de Setembro**  
Início do 1º semestre
- 14 de Setembro a 30 de Outubro**  
1º Período Letivo
- 15 de Setembro a 30 de Outubro**  
1º Período Letivo para alunos do 1º Ano
- 02 a 13 de Novembro**  
Exames 1º Período
- 16 de Novembro a 15 de Janeiro**  
2º Período Letivo
- 21 de Dezembro a 02 de Janeiro**  
Férias de Natal
- 15 de Janeiro**  
Fim do 1º semestre
- 18 a 29 de Janeiro**  
Exames 2º Período

**2º SEMESTRE** 20 semanas: 14 de aulas e 6 de exames

- 01 a 16 de Fevereiro**  
Exames - Recurso
- 08 a 09 de Fevereiro**  
Carnaval (1)
- 17 de Fevereiro**  
Início do 2º semestre
- 17 de Fevereiro a 08 de Abril**  
1º Período Letivo
- 21 a 28 de Março**  
Férias da Páscoa
- 11 a 22 de Abril**  
Exames 1º Período
- 26 de Abril a 17 de Junho**  
2º Período Letivo

- 02 a 06 de Maio**  
Semana Académica (1)
- 17 de Junho**  
Fim do 2º semestre
- 20 de Junho a 01 de Julho**  
Exames 2º Período
- 04 a 19 de Julho**  
Exames - Recurso
- 29 de Julho**  
Fim do Ano Académico
- 01 a 09 de Setembro de 2016**  
Época Especial para conclusão de ciclos de estudo.
- (1) Período sem aulas.

**CALENDÁRIO LETIVO**

**LICENCIATURA EM BIOQUÍMICA**

**1º SEMESTRE**

14 semanas

- 14 de Setembro**  
Início do 1º semestre
- 15 de Setembro**  
Início do 1º semestre para alunos do 1º ano
- 21 de Dezembro a 02 de Janeiro**  
Férias de Natal
- 04 a 08 de Janeiro**  
Semana de preparação para os exames
- 15 de Janeiro**  
Fim do 1º semestre
- 11 de Janeiro a 12 de Fevereiro**  
Exames - Época Normal / Recurso
- 08 a 09 de Fevereiro**  
Carnaval (1)

**2º SEMESTRE**

14 semanas

- 15 de Fevereiro**  
Início do 2º semestre
- 21 a 28 de Março**  
Férias da Páscoa
- 02 a 06 de Maio**  
Semana Académica
- 06 a 09 de Junho**  
Semana de preparação para os exames
- 17 de Junho**  
Fim do 2º semestre
- 13 de Junho a 17 de Julho**  
Exames - Época Normal / Recurso

- 29 de Julho**  
Fim do Ano Académico
- 01 a 09 de Setembro de 2016**  
Época Especial para conclusão de ciclos de estudo.

(1) Período sem aulas.



**ICBAS**

**2 APOIO COMUM**

- AQUÁRIOS**
- S. de Máquinas
- Dep. Água Doce
- Dep. Água Salgada

**3 APOIO TÉCNICO**

- CENTRAIS TÉCNICAS**
- Grupo de Emergência
- Sala da PT Telecomunicações
- Posto de Transformação
- Sala dos Quadros
- Centro de Informática
- Segurança
- Câmara de Manobras

**11 ANATOMIA**

- Armazém
- Antecâmara
- S. Material
- Biotério de ruído

**FFUP**

**2 APOIO COMUM**

- S. Moinhos

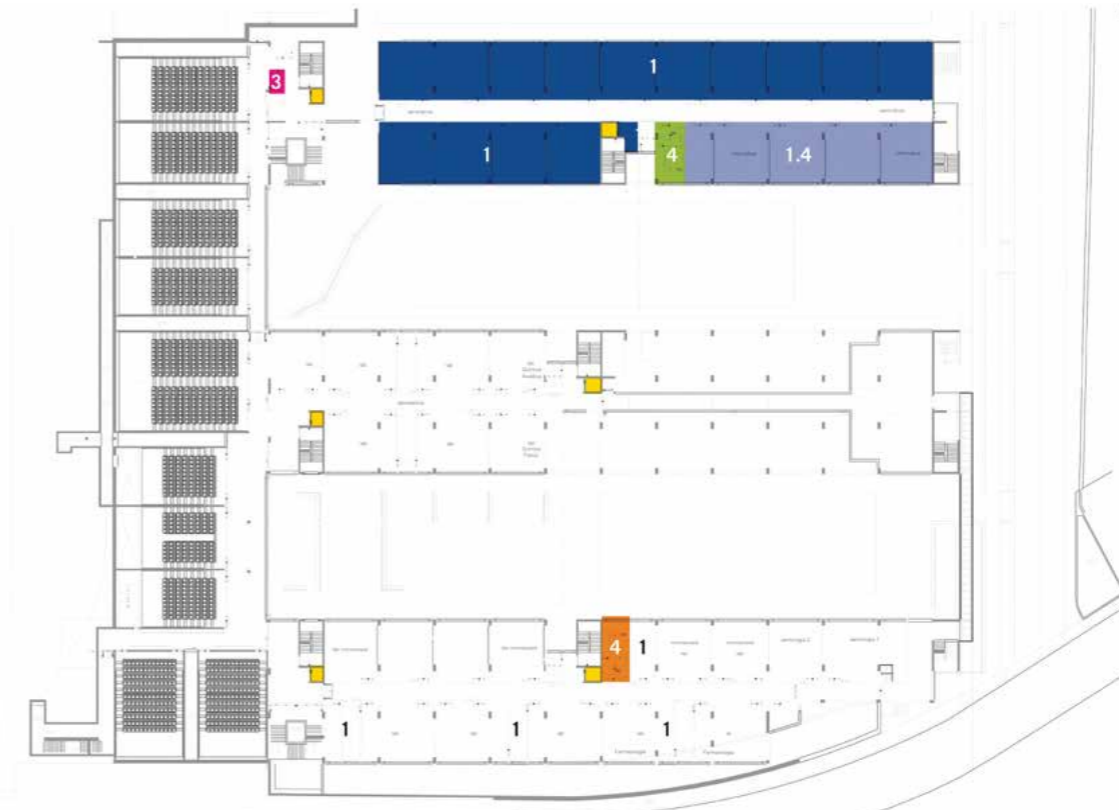
**19 ELEVADORES**





## MAPA DAS INSTALAÇÕES PISO 0

## MAPA DAS INSTALAÇÕES PISO 1



### ICBAS

#### 1 ENSINO

ENSINO TEÓRICO  
Anfiteatro Grande  
Anfiteatros Médios  
Anfiteatros Pequenos

#### 2 APOIO COMUM

BIOTÉRIO  
Circulação Comum  
Armazém de Material  
S. de Limpeza e Pré-lavagem  
S. de Prep. Mat. Autoclave  
Antecâmara p/material  
Vestiários  
S. de Experimentação  
S. de Saída de Material  
S. de Mat. Autoclavado  
Armazém de Material Limpo  
S. de Quarentena  
S. de Necrópsias  
Circulação Interna  
Antecâmara  
AQUÁRIOS  
S. Aquários  
S. de Apoio

#### 3 APOIO TÉCNICO MANUTENÇÃO

Carpintaria  
Mecânica  
Antecâmara  
Sanitário / Vestiário  
CENTRAIS TÉCNICAS  
Sala de Quadros  
Estação de Tratamento

Sala de Apoio  
ARMAZÉM GERAL  
Armazém  
Limpeza e Jardinagem

#### 4 APOIO SOCIAL

CAFETARIA  
Salão  
Balcão / Self-service  
Cozinha  
Despensa  
Lixos  
Vestiários M. e H.  
Lav. Louça  
Economato  
Circulação  
Vasilhame

#### 16 CLÍNICAS VETERINÁRIAS

S. de Espera  
Receção  
Arquivo  
Escritório  
Sanitários Públicos  
Consultórios  
S. Tratamentos  
Laboratórios de Análises  
S. de Ecografia  
S. de Endoscopia  
Bloco Operatório  
Pré-Operatório  
S. de Esterilização  
Cirurgia 1 e 2  
Antecâmara  
Radiologia  
S. de Comando  
TAC

RX  
Revelação  
Visionamento  
Unid. Cuid. Intensivo  
Hospital de Gatos  
Hospital de Cães  
Apoio  
Isolamento  
Lavagens  
Armazém  
Pernoita  
Sanitários  
Vestiários H. e M.  
Fisioterapia  
Sanitários Pessoal

### FFUP

#### 1 ENSINO

ENSINO TEÓRICO  
Anfiteatro Grande  
Anfiteatros Médios

#### 2 APOIO COMUM BIORREDADORES

S. Cult. Tec. e Microsc.  
Apoio/Entrada  
S. Trabalho  
TRATAMENTO DE RESÍDUOS  
Pré-Tratamento  
Câmara Frigorífica  
S. Solventes Orgânicos

#### 3 APOIO TÉCNICO

Oficina Manutenção  
Sala de Apoio

Arm. Economato

#### 4 APOIO SOCIAL

ASSOCIAÇÃO DE ESTUDANTES  
Atendimento e Editorial  
S. Trabalho / Direção  
S. Reuniões  
S. Trabalho  
Arquivo

#### 13 TECNOLOGIA FARMACÊUTICA

Lab. Aulas  
Lab. Investigação  
Lab. Atmosf. Controlada  
Pavilhão Tecnológico  
Lab. Prep. Sólidos  
Lab. Prep. Líquidos e Semi-líquidos  
Lab. Prep. Estéreis  
S. Autoclaves  
Distribuição  
Lavagem  
Aprovisionamento  
Arrecadação  
Gabinetes  
S. Reuniões / Biblioteca  
Antecâmara / Receção

#### 17 INSTALAÇÕES SANITÁRIAS

I.S. Comuns  
I.S. Homens e Mulheres  
I.S. Deficientes

#### 18 CIRCULAÇÕES

#### 19 ELEVADORES

#### 21 ESCADAS

### ICBAS

#### 1 ENSINO

ENSINO TEÓRICO  
Anfiteatro Grande  
Anfiteatros Médios  
Anfiteatros Pequenos  
ENSINO PRÁTICO  
Microscópios  
Laboratórios Ensino  
APOIO AO ENSINO  
Sala de Coordenação  
Apoio à microscopia  
S. Lavagem

#### 4 APOIO SOCIAL DIVERSOS

Instalações Pessoal

### FFUP

#### 1 ENSINO

ENSINO TEÓRICO  
Anfiteatro Grande  
Anfiteatros Médios  
ENSINO TEÓRICO-PRÁTICO  
S. Seminários  
S. Informática

#### 3 APOIO TÉCNICO CENTRAIS TÉCNICAS

4 APOIO SOCIAL  
DIVERSOS  
Instalações Pessoal

#### 17 INSTALAÇÕES SANITÁRIAS

I.S. Comuns  
I.S. Homens e Mulheres  
I.S. Deficientes

#### 19 ELEVADORES

## MAPA DAS INSTALAÇÕES PISO 2



### ICBAS

#### 2 APOIO COMUM

**BIBLIOTECA**  
Atendimento  
S. de Leitura

#### 3 APOIO TÉCNICO

**CENTRAIS TÉCNICAS**  
Posto de Seccionamento EDP  
Ventilação  
S. de Bastidores

#### 10 MICROSCOPIA

Laboratórios  
Gabinetes  
S. de Reun. e Secretariado  
Gabinete Pós-Graduado  
S. Micros. de Fluorescência  
S. Lavagem  
S. Corte  
Miscrosc. Electrónico  
S. Revelação  
Antecâmara

#### 14 QUÍMICA

Laboratórios  
Gabinetes  
Gabinete Pós-Graduado  
S. de Reun. e Secretariado  
Arquivo  
S. Lavagem

#### 15 CICLO CLÍNICO

Laboratórios  
Gabinetes  
Gabinete Pós-Graduado

S. de Reun. e Secretariado  
Arquivo  
S. Lavagem

#### 16 CLÍNICAS VETERINÁRIAS

Gabinete dos Docentes  
Gabinete Técnicos  
Gabinete Responsável  
Gabinete Pós-Graduado  
S. de Reun. e Secretariado  
Arquivo  
Lab. Peq. Exp.

### FFUP

#### 2 APOIO COMUM

**BIBLIOTECA**  
Atendimento  
S. de Leitura  
Depósito

#### 3 APOIO TÉCNICO

**CENTRAIS TÉCNICAS**  
S. de Apoio

#### 4 APOIO SOCIAL

**DIVERSOS**  
Instalações do Pessoal

#### 6 FARMACOGNOSIA

Lab. Aulas  
Lab. Investigação  
S. Limpeza do Material  
Câmara Escura  
Gabinetes  
S. Reuniões

#### 14 QUÍMICA ORGÂNICA

Lab. Aulas  
Lab. Investigação  
Laboratório  
S. Espectrofotometria  
S. Cromatografia  
S. Lavagem e Prep. Reagentes  
S. Equipamento  
Sarm. Reagentes e Mat. Vidro  
Gabinetes  
S. Reuniões / Biblioteca

#### 15 QUÍMICA FÍSICA

Lab. Aulas  
Lab. Investigação  
S. Pesagem  
S. Lavagem  
Arm. Reagentes  
S. Apoio  
Gabinetes  
Gab. Gestão / Resp. Serviço  
Espaço Comum

#### 17 INSTALAÇÕES SANITÁRIAS

I.S. Comuns  
I.S. Homens e Mulheres  
I.S. Deficientes

#### 19 ELEVADORES

## MAPA DAS INSTALAÇÕES PISO 3



### ICBAS

#### 1 ENSINO

**ENSINO PRÁTICO**  
Lab. Anatomia  
**APOIO DA ANATOMIA**  
S. de Trabalhos p/ Humanos  
Câmara Humida c/Tinas Hum.  
Câmara Frigorífica Hum.  
S. de Ossos Hum.  
Câmara Congelação Hum.  
S. de Trabalhos p/ Animais  
Câmara Humida c/Tinas Anim.  
Câmara Frigorífica Anim.  
S. de Ossos Anim.  
Câmara Congelação Anim.  
Sanitários/Vestiários M. e H.  
S. de Corte  
S. de Apoio  
S. Polivalente  
Ante-câmara

#### APOIO AO ENSINO

Museu de Anatomia

#### 2 APOIO COMUM

**BIBLIOTECA**  
S. de Leitura  
Gab. Informática  
Serviços Técnicos  
Depósito

#### 3 APOIO TÉCNICO

**BIBLIOTECA**  
Ventilação  
Cisternas  
S. Apoio

S. de Bastidores

#### 4 APOIO SOCIAL

**ASSOCIAÇÃO DE ESTUDANTES**  
Armazém de Material  
Centro de Cópias  
**DIVERSOS**  
Posto Médico

#### 5 DIREÇÃO ADMINISTRAÇÃO

**ADMINISTRAÇÃO**  
Arquivo Morto

#### 7 CIÊNCIAS DO

**COMPORTAMENTO**  
Laboratórios  
Gabinetes  
Gabinetes Pós-Graduado  
S. de Reun. e Secretariado  
Arquivo

#### 11 ANATOMIA

Laboratório de Histologia  
S. Cultura de Tecidos  
S. de Lavagem  
S. de Microscopia  
S. de Corte  
Gabinetes  
Gabinetes Pós-Graduado  
S. de Reun. e Secretariado  
Arquivo

### FFUP

**3 APOIO TÉCNICO**  
**CENTRAIS TÉCNICAS**

Ventilação  
S. Apoio

#### 4 APOIO SOCIAL

**DIVERSOS**  
Instalações Pessoal

#### 5 DIREÇÃO ADMINISTRAÇÃO

**DIREÇÃO**  
Pres. Cons. Diretivo  
Vice-Pres. Cons. Diretivo  
Pres. Cons. Científico  
Pres. Cons. Pedagógico  
Gab. Secret. Cons. Diretivo  
Secretariado / Arquivo  
S. de Reuniões  
Gabinetes  
Gabinetes de Pós-Graduação  
S. Espera / Recepção

#### SERV. ADMINISTRATIVOS

Área Central  
Chefe de Repartição  
Direção de Serviços

#### SERV. FINANCEIROS

Área Central  
Tesouraria  
Economista  
Chefe de Repartição  
Direção de Serviços

#### SERV. PESSOAL

Área Central  
Chefe de Repartição  
Arquivo  
Antecâmara

#### 11 ANÁLISES CLÍNICAS

Recepção/Sala de Espera  
S. Colheitas  
Inst. Sanitárias

#### 12 BROMATOLOGIA

Lab. Aulas  
Lab. Investigação 1 (GC)  
Lab. Investigação 2 (HPLC)  
Lab. Análises  
Lab. Investigação 3 (TÉC. BIO.)  
Recepção / Secretaria  
Câmara Frigorífica  
S. Branca  
S. Balanças  
Armazém de Reagentes  
Gabinetes  
Gabinetes de Pós-Graduação  
Gab. Pós-Graduado  
S. Reuniões / Biblioteca

#### 16 HIDROLOGIA

Lab. Aulas  
Lab. Investigação  
S. Prep. Amostras  
Armazém de Reagentes  
Gabinetes  
S. Reuniões  
S. Gestão e Contabilidade

#### 17 INSTALAÇÕES SANITÁRIAS

I.S. Comuns  
I.S. Homens e Mulheres  
I.S. Deficientes

#### 19 ELEVADORES



## MAPA DAS INSTALAÇÕES PISO 4



### ICBAS

#### 2 APOIO COMUM

#### CENTRO DE RECURSOS

Estúdio de Grav. Imagem  
Regie  
Estúdio de Grav. de Som  
Câmara Escura  
Apoio Câmaras Escuras  
Composição Gráfica  
Iconografia  
Reprografia  
Grupo Coral  
Sotão e Tuna

#### SALÃO NOBRE

Foyer  
Bar (Sala Polivalente)  
Anfiteatro  
Camarins  
Antecâmara  
S. Júri  
S. Apoio  
Bengaleiro

#### 3 APOIO TÉCNICO

#### CENTRAIS TÉCNICAS

S. Apoio

#### 4 APOIO SOCIAL

#### ASSOCIAÇÃO DE ESTUDANTES

Gab. da Direção  
Gab. Conselho Fiscal  
Gab. Mesa Ass. Geral  
Recepção / Secretariado  
S. Reuniões  
S. Trabalho

Loja

S. Polivalente

#### DIVERSOS

Instalações do Pessoal

#### 8 ESTUDO DAS POPULAÇÕES

Laboratórios  
Gabinetes  
Gabinete Pós-Graduado  
S. Reuniões / Secretariado  
Arquivo  
S. Lavagem

#### 9 IMUNO-FISIOLOGIA E FARMAC.

Cultura de Células  
Microscopia e Fluorescência  
Gab. Fisiologia  
S. Eletrofisiologia  
S. H.P.L.C.  
Gab. Farmacologia  
S. Radiosótopos  
S. Contadores de Cintilação  
Lab. Imunologia  
S. Microorganismos  
Citómetro  
Câmara Fria  
Gabinetes  
Gabinete Pós-Graduado  
S. De Reun. E Arquivo  
Secretariado  
S. de Lavagem

#### 12 PATOL. E IMUNOL. MOLECULAR

Laboratórios  
Gabinetes  
Gabinete Pós-Graduado  
S. de Reun. E Secretariado  
Arquivo  
S. de Lavagem  
S. de Pesagens / Centrífugas  
S. de Micrótemo  
S. Frio p/ Arcas  
S. Trabalho Refrigerada

#### 13 PRODUÇÃO AQUÁTICA

Laboratórios  
Gabinetes  
Gabinete Pós-Graduado  
S. de Reun. e Secretariado  
Arquivo  
S. de Lavagem

### FFUP

#### 3 APOIO TÉCNICO

#### CENTRAIS TÉCNICAS

S. Apoio

#### 4 APOIO SOCIAL

#### DIVERSOS

Instalações do Pessoal

#### 9 FARMACOLOGIA

Lab. Ensino Pré-Graduado  
Lab. Ensino Prát. Farmácia  
Armazém Reservado  
Lab. Pós-Graduação  
S. Lavagem  
S. Reagentes  
S. Frio  
S. Ruído  
Gabinetes  
S. Reuniões  
Secretariado  
Armazém

#### 10 TOXICOLOGIA

Lab. Aulas  
Lab. Absorção Atómica  
Lab. Experim. Animal  
Lab. Ensaio In Vitro  
S. Reagentes e Lavagens  
S. Instrumentos  
Câmara Escura  
Gabinetes  
S. Reuniões

#### 17 INSTALAÇÕES SANITÁRIAS

I.S. Comuns  
I.S. Homens e Mulheres  
I.S. Deficientes

#### 19 ELEVADORES

## MAPA DAS INSTALAÇÕES PISO 5



### ICBAS

#### 2 APOIO COMUM

#### SALÃO NOBRE

S. de Projeção  
Cabine de Tradução  
Arrumos

#### 6 BIOLOGIA MOLECULAR

Laboratórios  
Gabinetes  
Gabinete Pós-graduado  
S. de Reun. e Secretariado  
Arquivo  
S. Lavagem  
S. de Equipamento  
S. de Equipamento  
S. Arcas  
Câmara Fria  
S. Temp. Constante

### FFUP

#### 2 APOIO COMUM

#### CULTURAS CELULARES

Módulos  
S. Equipamento  
Armazém Azoto  
S. Preparação  
Gabinete  
S. Apoio  
Armazém  
Vestiários  
S. Autoclave  
S. Saída Material  
Circulação Interna  
**RADIOATIVIDADE**  
Laboratórios  
S. Descontaminação  
S. Contadores  
Arrecadação  
Câmara Frigorífica  
Antecâmara

#### 3 APOIO TÉCNICO

#### CENTRAIS TÉCNICAS

S. Apoio

#### 7 MICROBIOLOGIA

Lab. Aulas  
Lab. Investigação  
Lab. Microbiologia Clínica  
S. Lavagem  
S. Preparação  
S. Esterilização  
S. Centrif. Ultracentrif.  
S. Arcas

Câmara Escura

Gabinetes

S. Reuniões

Gab. Pos-Graduado

Armazém

S. Pessoal

#### 8 BIOQUÍMICA

Lab. Aulas  
Lab. Investigação  
Lab. Microscopia  
S. Aparelhagem  
S. Lavagem  
Armazém  
Câmara Escura  
S. Frio  
Gabinetes  
S. Reuniões

#### 11 ANÁLISES CLÍNICAS

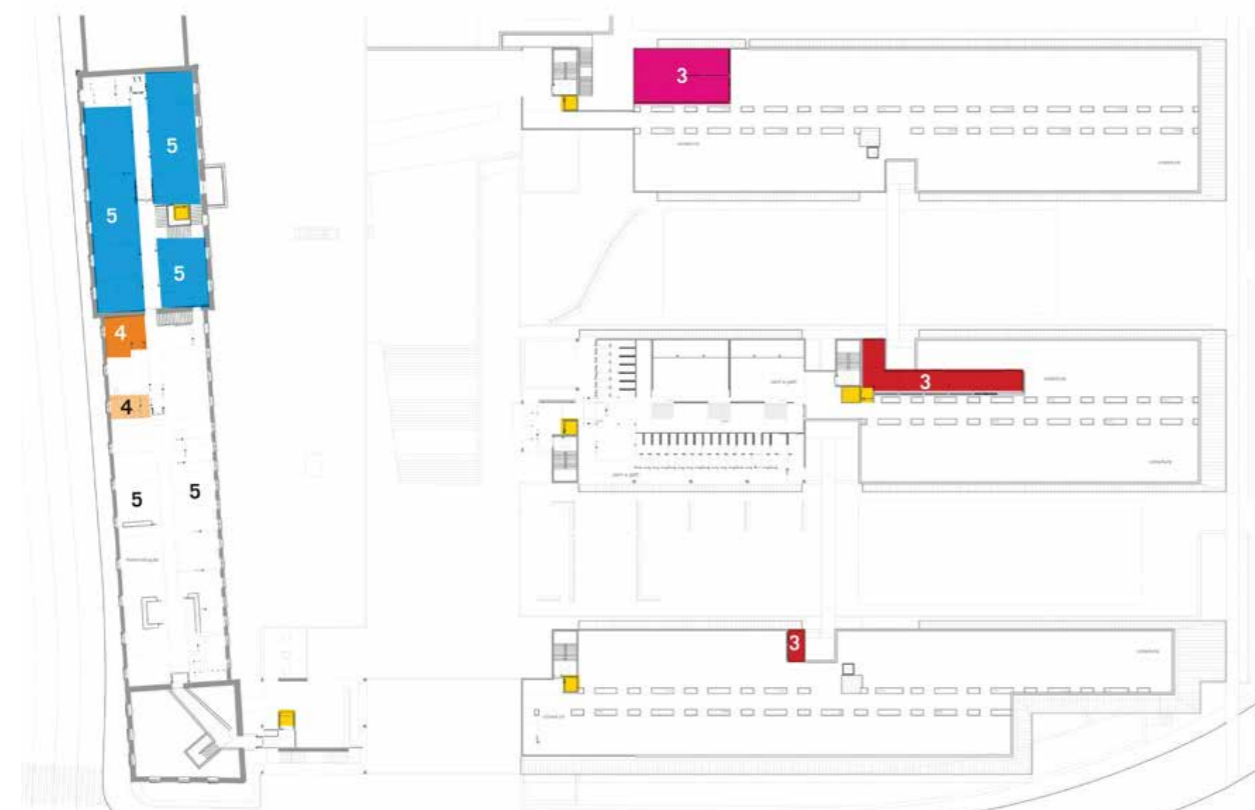
Laboratório  
S. Lavagem  
Gabinete  
S. Reuniões

#### 17 INSTALAÇÕES SANITÁRIAS

I.S. Comuns  
I.S. Homens e Mulheres  
I.S. Deficientes

#### 19 ELEVADORES

## MAPA DAS INSTALAÇÕES PISO 6



### ICBAS

#### 1 ENSINO

**APOIO DA ANATOMIA**  
S. de Corrosão

#### 2 APOIO COMUM INSTALAÇÕES ANIMAIS

Canis  
Gatil

#### 3 APOIO TÉCNICO CENTRAIS TÉCNICAS

Caldeiras e Tratamento de Água  
Ar Comprimido

#### 4 APOIO SOCIAL

##### GAB. APOIO ESTUDANTE

Gabinete  
S. de Espera

##### DIVERSOS

Inst. Sanitárias Pessoal

#### 5 DIREÇÃO ADMINISTRAÇÃO

##### DIREÇÃO

Gabinete do Diretor  
Gabinete do Subdiretor  
Secretariado do Conselho Executivo  
Gabinete de Comunicação e Imagem  
Sala de Espera / Átrio  
Gab. do Vice-Presidente do Conselho Científico  
Gab. do Presidente do Conselho Pedagógico  
Secretariado do Conselho Científico  
Gabinete de Mobilidade  
Secretariado do Conselho Pedagógico

### ADMINISTRAÇÃO

Secção de Alunos  
Direção de Serviços  
Secção de Pessoal  
Secção de Contabilidade Geral  
Secção de Cont. Projetos  
Secção de Aquis. E Patrim.  
Tesouraria  
Chefes de Repartição  
Sala de Trabalho

### FFUP

#### 3 APOIO TÉCNICO

Centrais Técnicas  
Caldeiras e Tratamento de Água  
Ar Comprimido

#### 17 INSTALAÇÕES SANITÁRIAS

I.S. Comuns  
I.S. Homens e Mulheres  
I.S. Deficientes

#### 19 ELEVADORES

### ICBAS Press Caloiros 2015

Deixamos-te aqui uma lista dos principais serviços do ICBAS, horário de funcionamento, nome das pessoas responsáveis e os seus contactos. Simples e prático! Não te esqueças de espreitar o site: [www.icbas.up.pt](http://www.icbas.up.pt) – lá encontras toda a informação de que precisas para não te “perderes”.

#### Instituto de Ciências Biomédicas Abel Salazar

Rua Jorge de Viterbo Ferreira, 228  
4050-313 Porto  
Telf. +351 220 428 002  
Fax. +351 220 428 090

#### Centro de Atualização Propedéutica e de Formação Técnica

Campus Agrário de Vairão  
Rua do Monte - Crato  
4485-661 Vairão – Vila do Conde  
Telf. +351 252 660 400  
Fax. +351 252 661 780

#### Biblioteca ICBAS/FFUP

Direção .Profª. Doutora Paula Silva e  
Profª. Doutora Eduarda Fernandes  
Responsável . Dra. Clara Macedo  
email . [mcmacedo@icbas.up.pt](mailto:mcmacedo@icbas.up.pt)  
Telf. +351 220 428 556  
Horário . Segunda-feira a Sexta-feira -  
08h00 às 19h00  
email . [biblioteca\\_gestao@ff.up.pt](mailto:biblioteca_gestao@ff.up.pt)  
Telf. +351 220 428 050 . +351 220 428 051

#### AEICBAS - Associação de Estudantes

site . [www.aeicbasup.pt](http://www.aeicbasup.pt)  
email . [geral@aeicbasup.pt](mailto:geral@aeicbasup.pt)  
Telf. +351 220 428 000

#### Biotério

Responsável . Profª Doutora Margarida Araújo  
Telf. +351 220 428 424

#### Gabinete de Mobilidade

Responsável . Dra. Carla Silva  
email . [mobilidade@icbas.up.pt](mailto:mobilidade@icbas.up.pt)  
Telf. +351 220 428 025  
Fax. +351 220 428 090  
Horário . Segunda-feira a Sexta-feira -  
09h00 às 12h30 e das 14h00 às 16h30

#### Gabinete de Apoio ao Estudante

Responsável . Profª Doutora Ana Colette  
Maurício  
email . [acmauricio@icbas.up.pt](mailto:acmauricio@icbas.up.pt)  
Telf. +351 220 428 008/009/010  
Horário . Segunda-feira - 14h30 às 16h30;  
Quarta-feira - 10h00 às 12h30

#### Serviços de Assuntos Académicos

Responsável . Maria Manuela Frias  
email . [sec.alunos@icbas.up.pt](mailto:sec.alunos@icbas.up.pt)  
Telf. + 351 222 062 211  
Fax. +351 220 428 090  
Horário . Segunda-feira a Sexta-feira -  
10h00 às 15h00

#### Secção de Pós-Graduação

Responsável . Helena Martins  
email . [posgrad@icbas.up.pt](mailto:posgrad@icbas.up.pt)  
Telf. +351 220428006/07/21/26  
Horário . Segunda-feira a Sexta-feira -  
10h00 às 12h00 e das 14h00 às 15h30

## PARA LÁ DO ICBAS PONTOS DE INTERESSE

#### Gabinete de Comunicação e Imagem

Responsável . Dra. Mariana Pizarro  
email . [mapizarro@icbas.up.pt](mailto:mapizarro@icbas.up.pt)  
[divulgacao@icbas.up.pt](mailto:divulgacao@icbas.up.pt)  
Telf. +351 220 428 002  
Fax. +351 220 428 090

#### Serviço de Audiovisuais

Responsável . Joana Carvalheiro  
email . [jpcarvalheiro@icbas.up.pt](mailto:jpcarvalheiro@icbas.up.pt)  
Telf. +351 220 428 037/38

#### Serviço de Informática

Responsável . Engº Rui Claro  
email . [si@icbas.up.pt](mailto:si@icbas.up.pt)  
Telf. +351 220 428 040  
Horário . Segunda-feira a Sexta-feira -  
09h00 às 12h30 e das 14h00 às 17h30

#### Serviço de Reprografia

Responsável . Madalena Rodrigues  
email . [reprografia@icbas.up.pt](mailto:reprografia@icbas.up.pt)  
Telf. +351 220 428 045  
Horário . 09h30 às 16h30

#### Serviços Administrativos

Responsável . Dr. Nuno Reis  
email . [mnreis@icbas.up.pt](mailto:mnreis@icbas.up.pt)  
Telf. +351 220 428 035

#### Serviços do Pessoal

email . [pessoal@icbas.up.pt](mailto:pessoal@icbas.up.pt)  
Telf. +351 220 428 027



## PARA LÁ DO ICBAS PONTOS DE INTERESSE

### Tesouraria

Responsável . Rosa Rodrigues  
email . tesouraria@icbas.up.pt  
Telf . +351 220 428 023  
Horário . Segunda-feira a Sexta-feira -  
09h00 às 12h30 e das 14h00 às 17h00

### Secção de Compras e Património

Responsável . Rui Sousa  
email . sec.compras@icbas.up.pt  
Telf . +351 220 428 030/31/32  
Horário . Segunda-feira a Sexta-feira -  
09h00 às 12h00 e das 14h00 às 16h00

### Microscópio Eletrónico

Responsável . Prof. Doutor Alexandre Lobo  
da Cunha  
Telf . +351 220 428 247

### Serviço de Apoio Geral e Manutenção

Responsável . Engº Jorge Rêgo  
Telf . +351 220 428 554

### Clinica UPVet

Responsável . Augusto Matos  
email . upvet@icbas.up.pt  
Telf . +351 22 042 84 00

### Centro de Reprodução Animal de Vairão - CRAV

Responsável . António Rocha  
Rua da Varziela, nº100  
4485-661 Vairão - Vila do Conde  
email . clinirepro@mail.icav.up.pt  
Telm . +351 969 459 516 (Cavalos)  
Telm . +351 969 418 933 (Cães)  
Telf . +351 252 660 403

### Centro Clínico de Equinos de Vairão – CCEV

Responsável . Carla Mendonça  
Rua Padre Armando Quintas - Vairão  
4480-661 Vila do Conde  
email . ccev@mail.icav.up.pt  
Telf . +351 252 660 403  
Telm . +351 962 146 797  
Fax . +351 252 661 780

### Diagnóstico de Instabilidade Cromossómica (DIC)

Responsável . Beatriz Porto  
Laboratório de Citogenética  
Rua de Jorge Viterbo Ferreira, nº 228  
4050-313 Porto  
Telf . +351 22 042 80 02 / 22 042 82 54

### Centro de Atendimento Cinquenta Mais (CA50+)

Responsável . Constança Paul  
Rua Jorge de Viterbo Ferreira, nº 228  
4050-313 Porto  
email . ca50mais@gmail.com  
Telf . +351 220 428 161

“Quem vem e atravessa o rio, pela serra do Pilar, vê um velho casario que se estende até ao mar. Quem te vê ao vir da ponte, és cascata, são-joanina, erigida sobre o monte, no meio da neblina.”

Nenhum verso descreverá melhor a essência da Invicta como os cantados por Rui Veloso em “Porto Sentido”.

O Porto granítico pode chocar à primeira vista, mas, uma vez explorado, é difícil não conduzir à paixão. O Porto são todas as esquinas, monumentos, mercados, praças e jardins. São as pessoas.

Não te oferecemos um guia porque o Porto é para ser descoberto ao teu ritmo, à força da paixão que por ele, inevitavelmente, terás. Mas indicamos alguns pontos cardeais que te ajudarão a descobrir esta cidade, o teu novo Porto de Abrigo. Os restantes serão a tua aventura.

### VISITA!

#### Museu Nacional Soares dos Reis

<http://www.museusoaresdosreis.pt/>  
Situado na Rua D. Manuel II, é o primeiro museu público de arte do país (fundado em 1833) e está instalado no Palácio dos Carrancas, edifício cuja arquitectura lhe deu classificação de imóvel de interesse público. As suas colecções incluem peças de cerâmica, escultura, gravura, joalheria, mobiliário, ourivesaria, pintura, têxteis e vidros. A criação do Instituto Português de Museus assinala o projeto de remodelação do Museu que visou melhorar a exposição permanente e o alargamento dos espaços de reserva, a criação de áreas de exposições temporárias, auditório, zonas de lazer e serviços.

#### Jardins do Palácio de Cristal e Pavilhão Rosa Mota

Os Jardins Românticos do Palácio de Cristal ocupam uma área de 8 hectares e foram projetados no século XIX. Oferecem

magníficas vistas sobre o rio e sobre a cidade. Neles localiza-se o Pavilhão Rosa Mota (nome da segunda atleta portuguesa a conquistar uma Medalha de Ouro nos Jogos Olímpicos). Também conhecido por Pavilhão dos Desportos, é um edifício em forma de calote semiesférico, que veio substituir o Palácio de Cristal, onde, em 1952 (ainda com a abóbada incompleta) se realizou o Campeonato do Mundo de Hóquei em Patins.

#### Centro Português de Fotografia

<http://www.cpf.pt/>  
Instalado no edifício conhecido como “Cadeia da Relação” onde, em tempos idos, estiveram presos, entre outros, o reputado malfeitor “Zé do Telhado” e o afamado escritor Camilo Castelo Branco. Em 1987 o edifício sofreu um conjunto de intervenções para sustentar o seu estado de degradação e em 2000 foi iniciada uma última para adequação às suas novas funcionalidades. O CPF mantém, atualmente, um programa anual de exposições temporárias, um Núcleo Museológico permanente (com uma rara e valiosa coleção de câmaras fotográficas) e uma biblioteca especializada.

#### Museu de História Natural e o Museu de Ciência

<https://museuvirtual.up.pt/up/jsp/inicio.faces>  
Foram ambos instituídos em 1996 e estão instalados no edifício sede da Universidade do Porto que já albergou a Academia Real de Marinha e Comércio (1803-1837), a Academia Politécnica do Porto (1837-1911) e o Colégio dos Meninos Órfãos (meados do século XIX).

Dos 4 núcleos do Museu de História Natural (a Sala de Mineralogia Montenegro de Andrade, a Sala de Arqueologia e Antropologia Mendes Correia e a Sala de Paleontologia Venceslau de Lima) apenas 2 se encontram, presentemente, abertos ao público: as salas de Mineralogia e de Zoologia.

O Museu de Ciência dispõe de um espólio constituído por equipamento científico e didático antigo que remonta aos tempos

## PARA LÁ DO ICBAS PELA CIDADE

da Academia Real da Marinha e Comércio, Academia Politécnica e Laboratórios de Física, Química, e Mineralogia/Geologia da Faculdade de Ciências da Universidade do Porto (FCUP).

#### Igreja e Torre dos Clérigos

<http://www.torredosclerigos.pt/pt/>  
Localizada na Rua dos Clérigos, esta igreja barroca e a sua torre sineira revelam a linguagem arquitectónica e decorativa característica de Nicolau Nasoni. Com um carrilhão que é um dos maiores do país, no interior, exibem-se retábulos de talha dourada em estilo joanino. Durante as últimas obras de restauro, realizadas em 2014, descobriu-se uma cripta, com vários sarcófagos. Um deles poderá ser do arquiteto italiano.

#### Museu do Carro Elétrico

<http://www.museudocarroelectrico.pt/default.aspx>  
Fundado em 1992, pretende divulgar a história e o desenvolvimento dos transportes públicos urbanos sobre carris. Da sua coleção fazem parte o Carro Atrelado nº8 (1872) e o Carro Elétrico nº 22 (1895).

#### Casa da Música

<http://www.casadamusica.com/>  
Situado em plena Rotunda da Boavista, a meio caminho entre o centro histórico e a Foz, o lugar onde está atualmente o edifício era usado para recolha e reparação dos carros eléctricos que circulavam pela cidade do Porto. A sua construção trouxe novos desafios à engenharia pela volumetria e originalidade de traça, que dificilmente passam despercebidas. É, atualmente, o local de eleição da cultura musical portuguesa e do país.

#### Planetário do Porto

<http://www.planetario.up.pt/visita/>  
Implantado no Pólo III da Universidade do Porto, abriu ao público em novembro de 1998 e é, desde essa data, um dos Centros da rede Ciência Viva. Com uma sala de pro-

## PARA LÁ DO ICBAS PELA CIDADE

jeção com uma cúpula de 12,5 m de diâmetro, um projetor principal que projeta cerca de seis mil estrelas, de ambos os hemisférios da Terra e um sistema de vídeo embutido que permite projectar imagens à volta dos espectadores, o planetário tem como missão atrair a população para a ciência.

### Coliseu do Porto

<http://www.coliseu.pt/>

Está situado na Rua de Passos Manuel e, durante mais de 60 anos de existência, marcou carreiras, elevou a arte e a cultura. Pelo seu carisma, beleza arquitetónica e riqueza artística, sempre foi a sala de espetáculos mais emblemática da cidade. Tornou-se o “palco da cidade” e também o “palco do mundo”, ao trazer ao Porto os melhores artistas nacionais e internacionais.

### Museu da Misericórdia do Porto

[http://www.scmp.pt/PageGen.aspx?WMCM\\_PaginaId=1108](http://www.scmp.pt/PageGen.aspx?WMCM_PaginaId=1108)

Localizado na Rua das Flores, tem uma forte componente de arte sacra, patente nas suas coleções de pintura e também nas de escultura e artes decorativas. O maior destaque irá para a pintura “Fons Vitae”, obra maior da escola nórdica, datada de cerca de 1517.

### Palácio da Bolsa

<http://www.palaciodabolsa.com/>

Situado junto ao Mercado Ferreira Borges, é atualmente a sede da Associação Comercial do Porto. É também, pontualmente, palco de vários eventos culturais, sociais e políticos, assim como exposições que aproveitam o espaço privilegiado e o prestígio do palácio. Merece visita pela sua beleza arquitetónica.

### Sé do Porto

[http://www.diocese-porto.pt/index.php?option=com\\_content&view=article&id=877:igreja-da-se-catedral-do-porto](http://www.diocese-porto.pt/index.php?option=com_content&view=article&id=877:igreja-da-se-catedral-do-porto)

Situada junto ao tabuleiro Superior da Ponte D. Luís, mesmo no centro histórico da cidade, a Sé Catedral do Porto é um dos

maiores e mais antigos monumentos. Uma visita à Sé é especialmente indicada para quem gosta de conhecer a história e apreciar a arquitetura de uma grande construção do século XII.

### Alfândega

<http://www.ccalfandegaporto.com/>

Premiado como melhor Centro de Congressos da Europa, situa-se junto à foz do Rio Douro. O espaço, que inclui o Museu dos Transportes e Telecomunicações, alberga exposições, feiras e congressos.

### Fundação, Museu e Casa de Serralves

<http://www.serralves.pt/pt/>

Arte, natureza e cultura juntas num só espaço. Localizado na zona da Boavista, é um espaço verde que abarca o Museu de Arte Contemporânea e a Fundação de Serralves. Exposições, espetáculos, cursos e “workshops”, visitas guiadas e sessões de cinema. A agenda anual tem eventos para toda a população, nas suas variadas idades.

### SAI!

#### Rua das Galerias de Paris

Quando foi aberta, em 1903, a ideia original era construir uma cobertura envidraçada à semelhanças de idênticas galerias parisienses. Os seus prédios são elegantes e de boa traça, com destaque para o número 28, casa em estilo Arte Nova. É, atualmente, um dos locais mais badalados da noite portuense, com vários bares e restaurantes.

#### Rua das Flores e Largo de S. Domingos

Localizada na zona histórica da cidade, o seu nome provém das hortas recheadas de flores que existiam naqueles terrenos. Pela primeira vez na história urbana da cidade, a construção nesta rua foi feita de acordo com uma regulamentação precisa sobre o tipo de habitação. Atualmente acolhe lojas, pequenos cafés e restaurantes onde se pode degustar uma variedade de iguarias.

Ao fim de semana e, sobretudo, nas noites de verão, é palco de vários eventos.

### Praça da Ribeira

Junto ao rio Douro, é considerada uma das mais antigas praças da cidade. Zona de intenso comércio e local de visita indispensável, dispõe de muitos espaços de restauração e de animação. Íntegras a Rota Urbana do Vinho.

### RELAXA!

#### Parque da cidade

É o maior parque urbano do país. Um espaço verde, com lagos, flora e fauna variada, junto ao mar. As suas colinas fazem com não se perceba que está implantado numa área densamente povoada. Está dotado de vários equipamentos para a prática desportiva e para o lazer.

#### Praias da Foz

Local privilegiado e luxuoso da cidade do Porto. Com praias de grande beleza natural e bem equipadas, é um local agradável para um passeio tanto de verão como nos dias solarengos de inverno.

### NÃO PERCAS!

#### Os cafés mais emblemáticos do Porto:

##### Progresso (1899)

Começou por ser um botequim e hoje ainda serve o tradicional café de saco.

##### Âncora D'Ouro (1909)

É um símbolo da cidade e existem várias teorias para o nome pelo qual é conhecido desde sempre: Café Piolho.

### Majestic (1921)

O antigo Elite, com a sua decoração “Art Nouveau”, recebeu intelectuais, políticos, artistas e boémios da “Belle Époque”.

### Guarany (1933)

A invocação tropical é uma alusão ao Brasil como primeiro produtor mundial de café. O serviço mantém a tradição de outros tempos.

### Luso (1935)

Das suas varandas discursou um General e nas suas mesas arquitetou-se o projeto que colocou o Porto no roteiro cinematográfico.

### As Caves do Vinho do Porto

Para conhecer a cultura da cidade, nada melhor do que experimentar um dos seus ex libris – o Vinho do Porto. Os armazéns ficam no vizinho centro histórico de Vila Nova de Gaia.

### Funicular dos Guindais

Elevador que liga a Praça da Batalha à Praça da Ribeira. Mais de que um meio de transporte, oferece uma excelente oportunidade para um passeio turístico, com vistas fabulosas, entre duas zonas monumentais da cidade.

### Livraria Lello

Situada na Rua das Carmelitas, foi considerada pelo jornal “The Guardian” como a terceira livraria mais bonita do mundo.

### Mercado Ferreira Borges

Importante obra da arquitetura do ferro, foi construído em 1885 para substituir o Mercado da Ribeira. Utilizado para fins diversos, foi restaurado e adaptado para servir como espaço de animação cultural. Presentemente serve de casa ao Hard Club.

### VIVE!

#### Festas de São João

Na noite de 23 para 24 de junho, a cidade transforma-se num gigantesco arraial popular onde não faltam as sardinhas, os martelinhos, os alhos porro, os manjericos e os balões.

#### FITEI (Festival Internacional de Teatro de Expressão Ibérica)

Realiza-se todos os anos, dura cerca de uma semana e escolhe habitualmente locais de culto da cidade do Porto.

#### FITA (Festival de Tunas Académicas)

É um dos eventos mais conceituados e tradicionais da Queima das Fitas do Porto, e dos melhores festivais de tunas do país.

#### Fantasporto (Festival Internacional de Cinema do Porto)

Nasceu à mesa do Café Luso com o objetivo principal de mostrar bom cinema. Realiza-se todos os anos no Teatro Rivoli.

#### Queima das Fitas do Porto

Data de 1920 a primeira “Festa da Pasta” organizada pelos finalistas de Medicina. Progressivamente, as diversas faculdades foram adotando esta tradição que em 1943 se torna comum, com a atual designação, a toda a Universidade. O evento realiza-se anualmente no “Queimódromo”, junto ao Parque da Cidade.



## CONTACTOS ÚTEIS

### TELEFONES DE EMERGÊNCIA

Número Europeu de Emergência . 112  
Linha Nacional de Emergência Social . 144  
Linha Nacional de Proteção à Floresta . 117  
INEM - Instituto Nacional de Emergência Médica . +351 808 250 143  
Intoxicações . +351 808 250 143  
Cruz Vermelha - Ambulâncias - Serviço de Emergência . +351 226 006 353  
Linha Saúde 24 . +351 808 242 424  
Linha Contra o Cancro . +351 213 619 542

### CONTACTOS ÚTEIS

Farmácias de serviço  
[www.portaldasaude.pt](http://www.portaldasaude.pt)  
Hospital Joaquim Urbano  
+351 225 899 550  
Hospital Maternidade Júlio Dinis  
+351 226 087 400  
Hospital Magalhães de Lemos  
+351 226 192 400  
Hospital Conde Ferreira  
+351 225 071 200  
Hospital Santo António  
+351 222 077 500  
Hospital São João  
+351 225 512 100

Serviço de Apoio a Situações Urgentes (SASU)  
Campanhã . +351 225 898 560  
Lordelo . +351 226 106 914  
Paranhos . +351 228 321 662

Batalhão Sap. Bombeiros  
+351 225 073 700  
Bombeiros Vol. do Porto  
+351 222 038 387  
Bombeiros Vol. Portuenses  
+351 226 151 800

Proteção Civil  
Nacional . +351 214 165 100  
Distrital . +351 226 197 650

Polícia Segurança Pública  
+351 214 165 100

Guarda Nacional República  
+351 223 399 600  
GNR - Brigada Trânsito  
+351 223 399 760  
Polícia Municipal  
+351 226 198 260  
Polícia Judiciária  
+351 225 088 644  
Ser. de Estrang. e Fronteiras  
+351 225 898 710

Águas do Porto (geral e avarias)  
+351 225 190 800

EDP  
Atendimento Comercial . +351 800 505 505  
Assistência Técnica . +351 800 506 506  
Leitura do Contador . +351 800 507 507

PORTGÁS  
Linha Segurança Gás . +351 808 204 080  
Linha de Atendimento ao Cliente  
+351 808 273 333  
Geral . +351 225 071 400

Caminhos-de-ferro  
site . [www.cp.pt](http://www.cp.pt)  
Informações . +351 808 208 208

ANA - Aeroportos de Portugal, SA.  
Informações . +351 229 432 400

Autocarros  
site . [www.stcp.pt](http://www.stcp.pt)  
Geral . +351 225 071 000  
Linha Azul . +351 808 200 166

Via 24 . +351 229 432 400

Gabinete do Município  
email . [gabinete.municipal@cm-porto.pt](mailto:gabinete.municipal@cm-porto.pt)  
Geral . +351 222 097 000

Provedor de Justiça . +351 808 200 084  
Centro de Informação de Consumo e Arbitragem do Porto . +351 225 508 349  
Loja do Cidadão . +351 808 241 107

### ACONSELHAMENTO E APOIO

SOS Deixar de Fumar . +351 800 202 669  
Alcoólicos Anónimos . +351 217 162 969  
Abraço . +351 800 225 115  
Voz Amiga – Centro SOS . +351 213 544 545  
SOS pelo Telefone . +351 239 721 010  
APAV - Associação Portuguesa de Apoio à Vitima . +351 707 200 077  
SOS Grávida . +351 808 201 139  
Linha Directa Cidadão / Deficiência  
+351 217 959 545  
Linha Vida - SOS Drogas . 1414  
Sexualidade em Linha . +351 808 222 003  
Linha SIDA . +351 800 266 666  
SOS-Estudante . +351 808 200 204

Serviços de Ação Social da Universidade do Porto (SASUP) Bolsas / Alojamento / Alimentação / Saúde e Bem Estar  
site . [www.sas.up.pt](http://www.sas.up.pt)  
Rua dos Bragas, n.º 151  
4050-123 Porto PORTUGAL  
Telf . +351 222 005 435  
Fax . +351 222 003 067  
Reclamações / Sugestões  
[reclamacoes@sas.up.pt](mailto:reclamacoes@sas.up.pt)  
Webmaster . [webmaster@sas.up.pt](mailto:webmaster@sas.up.pt)

Centro Desporto da Universidade do Porto  
site . [www.cdup.up.pt](http://www.cdup.up.pt)  
Rua da Boa Hora n.º 20, 4050-099 Porto  
Telf . +351 222 074 164  
email . [geral@cdup.up.pt](mailto:geral@cdup.up.pt)

Apoio ao Estudante com Deficiência  
email . [saed@letras.up.pt](mailto:saed@letras.up.pt)  
Telf . +351 22 607 71 17 Ext . 3020/3021

Provedor do Estudante  
Reitoria da U.PORTO/ Sala . GT 350  
Praça de Gomes Teixeira  
4099-022 Porto - Portugal  
email . [provedor.estudante@reit.up.pt](mailto:provedor.estudante@reit.up.pt)  
Telf . +351 220 408 025/6

FAP- Federação Académica do Porto  
Rua do Campo Alegre, 627  
4150 - 179 Porto  
Telf . +351 226 076 370  
Fax . +351226 076 379  
email . [geral@fap.pt](mailto:geral@fap.pt)  
Horário de atendimento  
De Segunda a Sexta, das 10:00 às 18:00.

### MEDIA

Notícias UP  
[www.noticias.up.pt](http://www.noticias.up.pt)  
Jornalismo Porto Net  
[www.jpn.icicom.up.pt](http://www.jpn.icicom.up.pt)  
Jornalismo Porto Rádio  
[www.jpr.icicom.up.pt](http://www.jpr.icicom.up.pt)  
TVU . [www.tv.up.pt](http://www.tv.up.pt)

Revista UPorto Alumni  
[www.up.pt](http://www.up.pt)  
Recursos e Serviços > Recursos e Serviços da U.Porto - Media: Publicações Periódicas

ICBASPress  
[www.icbas.up.pt](http://www.icbas.up.pt)  
COMUNICAÇÃO > ICBASPress

Facebook UP  
[facebook.com/universidadedoporto](https://facebook.com/universidadedoporto)  
Twitter UP . <https://twitter.com/uporto>  
Facebook ICBAS  
[facebook.com/paginalCBAS](https://facebook.com/paginalCBAS)

**U. PORTO**

INSTITUTO DE CIÊNCIAS BIOMÉDICAS ABEL SALAZAR  
UNIVERSIDADE DO PORTO

*40 anos de Excelência*  
*Ensino e Investigação nas Ciências*  
*da Saúde e da Vida*



#### **DOUTORAMENTOS 3º CICLOS**

Doutoramento em Biotecnologia Molecular e Celular Aplicada às Ciências da Saúde  
Doutoramento em Áreas da Biologia Básica e Aplicada  
Doutoramento em Biologia Molecular e Celular  
Doutoramento em Ciência Animal  
Doutoramento em Ciências Biomédicas  
Doutoramento em Ciências de Enfermagem  
Doutoramento em Ciências Médicas  
Doutoramento em Ciências do Mar e do Ambiente  
Doutoramento em Contaminação e Toxicologias Ambientais  
Doutoramento em Ciências Veterinárias  
Doutoramento em Gerontologia e Geriatria  
Doutoramento em Patologia e Genética Molecular  
Doutoramento em Ciências Forenses  
Doutoramento em Matemática Aplicada  
Doutoramento em Medicina e Oncologia Molecular  
Doutoramento em Neurociências  
Doutoramento em Segurança e Saúde Ocupacionais

#### **MESTRADOS 2º CICLOS**

Mestrado em Ciências do Mar - Recursos Marinhos  
Mestrado em Medicina Legal  
Mestrado em Oncologia  
Mestrado em Toxicologia e Contaminação Ambientais  
Mestrado em Bioquímica  
Mestrado em Medicina Tradicional Chinesa  
Mestrado em Saúde Pública

#### **CURSOS DE FORMAÇÃO CONTÍNUA**

Fontes de informação e escrita científica para áreas das Ciências da Saúde  
Genética médica e laboratorial

#### **CURSOS DE ESPECIALIZAÇÃO**

Especialização em Acupunctura e Moxibustão  
Especialização em Ciências Médico Legais  
Especialização em Medicina Tradicional Chinesa  
Especialização em Enfermagem de Anestesiologia

## SERVIÇOS À COMUNIDADE NO ICBAS



**LIGBIO**  
*Laboratório de*  
*Imunogenética*



#### **Informações:**

Secretariado Pós Graduação Mestrados, Especializações e Doutoramentos: [posgrad@icbas.up.pt](mailto:posgrad@icbas.up.pt)  
Tel. +351 22 0428006/7/21 | Geral: Tel. +351 22 0428000 | <http://www.icbas.up.pt>



**CENTRO BIOMÉDICO DE**  
**SIMULAÇÃO CHP-ICBAS**

**Museu** de  
**ANATOMIA**  
Nuno Grande





**Instituto de Ciências Biomédicas Abel Salazar**  
Rua Jorge Viterbo Ferreira, 228 . 4050-313 Porto  
Telf . +351 220 428 000  
email . [divulgacao@icbas.up.pt](mailto:divulgacao@icbas.up.pt)  
site . [www.icbas.up.pt](http://www.icbas.up.pt)